

F TRACTEL S.A.S.

RN 19 Saint-Hilaire-sous-Romilly, B.P. 38
F-10102 ROMILLY-SUR-SEINE
T : 33 3 25 21 07 00 – Fax : 33 3 25 21 07 11
N° de siret : 422 197 962 000 26
Code APE 292 D

L SECALT S.A.

3, Rue du Fort Dumoulin – B.P. 1113
L-1011 LUXEMBOURG
T : 352 43 42 42 1 – Fax : 352 43 42 42 200

D GREIFZUG GmbH

Scheidtbachstrasse 19-21
Postfach 200440
D-51434 BERGISCH-GLADBACH
T : 49 2202 10 04 0 – Fax : 49 2202 10 04 70

GB TRACTEL UK Ltd

Old Lane, Halfway
SHEFFIELD S20 3GA
T : 44 114 248 22 66 – Fax : 44 114 247 33 50

E TRACTEL IBÉRICA S.A.

Carretera del medio 265
E-08907 L'HOSPITALET (Barcelona)
T : 34 93 335 11 00 – Fax : 34 93 336 39 16

I TRACTEL ITALIANA S.p.A.

Viale Europa 50
I-20093 Cologno Monzese (MI)
T : 39 2 254 47 86 – Fax : 39 2 254 71 39

NL TRACTEL BENELUX B.V.

Paardeweide 38
NL-4824 EH BREDA
T : 31 76 54 35 135 – Fax : 31 76 54 35 136

P LUSOTRACTEL LDA

Alto Do Outeiro Armazém 1 Trajouce
P-2775 PAREDE
T : 351 21 444 20 50 – Fax : 351 21 445 19 24

BR CIDAM

Estrada da Pavuna, 4276
CEP 20766 721 Inhauma
Rio de Janeiro – RJ
T : 55 21 899 4942 – Fax : 55 21 594 3862

CA TRACTEL LTD

1615 Warden Avenue Scarborough
Ontario M1R 2TR
T : 1 416 298 88 22 – Fax : 1 416 298 10 53

CN SECALT REPRESENTATIVE OFFICE

Room 1502, Zhongyue – Building
225 Fujian Zhonglu
20001 SHANGHAI CHINA
T : 86 21 6322 5570 – Fax : 86 21 5353 0982

IN TRACTEL INTERNATIONAL LIAISON OFFICE

A-1 Uma Shanthi Residency
25, Habibulla Road
T-Nagar, Chennai 600 017
TAMILNADU INDIA
T & Fax : 91 44 821 3522

SGP TRACTEL SINGAPORE Pte

50 Woodlands Industrial Parc E
Singapore 75 78 24
T : 65 757 3113 – Fax : 65 757 3003

UAE TRACTEL MIDDLE EAST

P.O. Box 25768
DUBAI
UNITED ARAB EMIRATES
T : 971 4 3430 703 – Fax : 971 4 3430 712

USA TRACTEL Inc

110, Shawmut Road
P.O. Box 188
Canton MA 02021
T : 1 781 401 32 88 – Fax : 1 781 826 36 42

corso

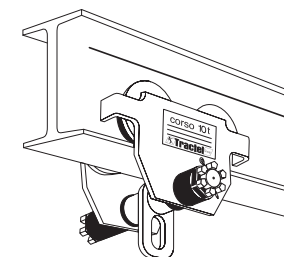
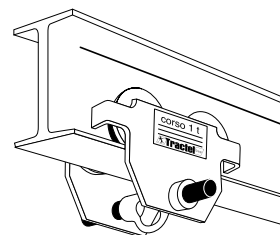
overhead travelling trolleys

løpekatter

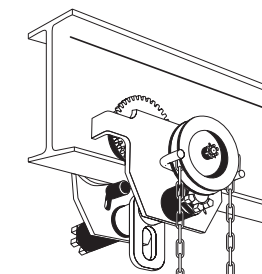
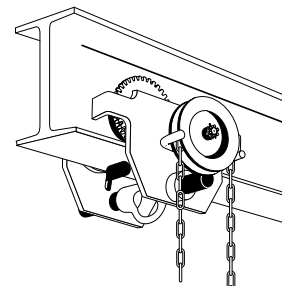
kranvagnar

Taljansiirtovaunut

Kørevogne beregnet til at bære en talje



Push trolleys / Skyvbare løpekatter/ Handmanövrerade vagnar/ Työnnettävä taljansiirtovaunut / Kørevogne der bevæges ved skub :
0,25 t, 0,5 t, 1 t, 2 t, 3 t, 5 t, 10 t



Geared trolleys with chain-operated travel/ Kjettingdrevne løpekatter/ Kedjedrivna vagnar/ Ketjulla käytettävät taljansiirtovaunut/ Kørevogne der bevæges med kæde :
1 t, 2 t, 3 t, 5 t, 10 t, 20 t

GB Operation and maintenance manual

N Vedlikeholds - og bruksanvisning

S Instruktionsbok för användning och underhåll

FIN Käyttö - ja huoltokäsikirja

DK Brugs - og vedligeholdelsesvejledning

English

Norsk

Svenska

Suomi

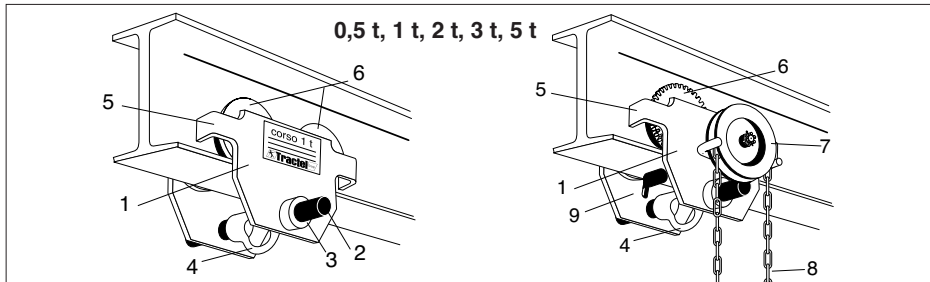
Dansk



Specifications:
Tekniska uppgifter:

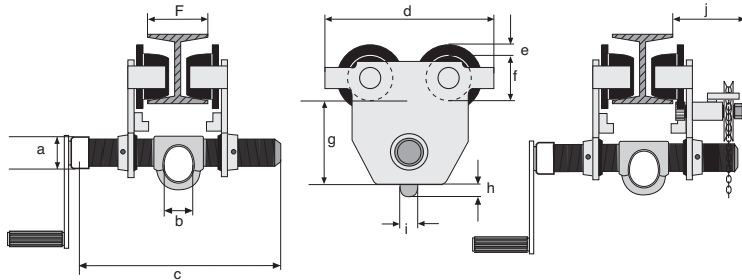
Tekniske spesifikasjoner:
Tekniset ominaisuudet:

Specifikationer:



1. Trolley side plates/ Sidestykke/ Sidoplåtar/ Sivulevyt/ Sideplader
2. Threaded bar/ Gjenget stang/ Gängad stång/ Kierteistetty asennustanko/ Tværstang med gevindskæring
3. Securing screw for preventing the bar from moving/ Sikkerhetsskrue for å forhindre stangen i å bevege seg/ Stångens säkerhets- och spärrskruv/ Asennustangon turva- ja kiinnitysruivi/ Sikkerhedsskrue til at immobilisere tværstangen
4. Anchor point for hoist/ Forankringspunkt for talje/ Lyftblockets lyftögla/ Taljan kiinnitysrengas/ Ophængsoje til talje

5. End stops acting as antiderailing devices/ Endestopper som tjener som anti-avsporingssystem/ Ändlägesstopp för att hindra urspårning/ Pysäytinkappaleet, estäivät raiteilta luiskahtamisen palkilta/ Stop der hindrer afsporing
7. Operating wheel/ Håndhjul/ Manøverratt/ Käyttöpyörä/ Betjeningshjul
8. Operating chain/ Håndkjetting/ Manöverkätting/ Käyttöketju/ Betjeningskæde
9. Anti-tilt system welded onto side plate/ Anti-tippsystem som er sveiset på sidestykket/ System mot tipning svetsat på sidoplåt/ Sivulevyihin hitsatus kallistumisenestolaitteet/ System til hindring af tipning svejet på plade



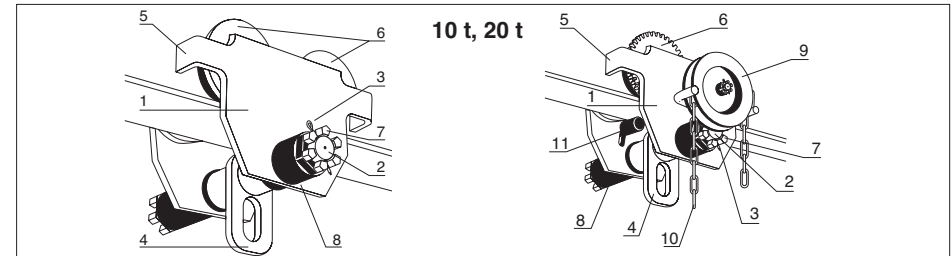
W.L.L. C.M.U. Traagvermoge Tragfähigkeit WLL Bärförmåga Maksimikuormitus Loftekapacitet	Dimensions Mått Mitat Dimensionen										Mini. Curve radius Min. svingradius Lägstä böjradie Minimikaarevu den säde Mini rundingsradius	Mini theoretical strength of hand chain Min. teoretisk belastning på håndkjettingen Lägstä teoretiska påkänning på manöverkätting Käyttöketjun teoreettinen minimiponnistus Mini teoretisk kraft på betjeningskæden	Weight Vekt / Vikt Paino / Vægt	
t	a	b	c	d	e	f	g	h	i	j	F	mm	N	kg
0,25	22	22	220	175	11	50	74	7	12	-	45 - 152	650	-	3,5
0,5	27	25	324	225	15	62	88	16	16	-	50 - 220 220 - 300	900	55	8,5
1	30	30	334	252	15	62	103	17	17	100	58 - 220 220 - 300	1000	55	10,5
2	38	40	342	300	18	80	127	18	21	120	66 - 220 220 - 300	1200	100	22,5
3	45	48	358	360	15	97	177	18	21	135	74 - 220 220 - 300	1300	75	32
5	52	58	372	400	20	110	192	23	21	145	90-220 220-300	1400	120	48,5
														55

For the other capacity, see the end of manual / For andre kapasiteter, se bakerst i håndboken / Se slutet av bruksanvisningen för övriga kapaciteter / Muut kapasiteetit, katso käyttöohjeen loppu / For andre kapasiteter, se sidst i manualen

Specifications:
Tekniska uppgifter:

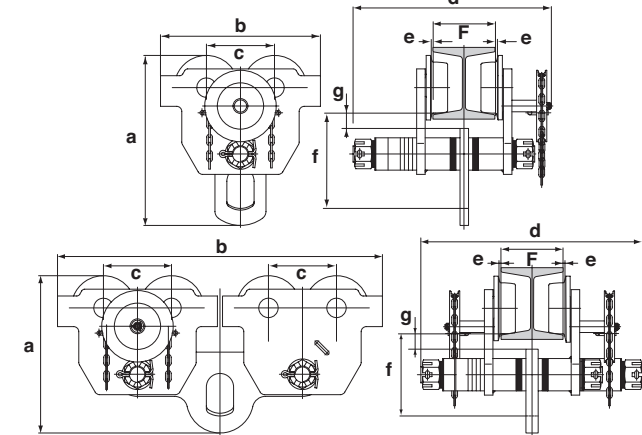
Tekniske spesifikasjoner:
Tekniset ominaisuudet:

Specifikationer:



1. Trolley side plates / Sidestykke/ Sidoplåtar/ Sivulevyt/ Sideplader
2. Fixing bar/ Festestang/ Fäststång/ Kiinnitystanko/ Fastgørelsesstang
3. Safety pin/Sikkerhetsstift/ Säkerhetsstift/ Turvasokka/ Sikkerhedsstift
4. Anchor point/ Forankringsring/ Förankringsring/ Kiinnitysrengas/ Rigningsring
5. Safety bar and traversing end stop/ Sikkerhets- og bevægelsesstopp/ Säkerhetsklaff och ändlägesstopp/ Turva- ja pysäytyskappale/ Sikkerhedsbøjle og stop for kørebevægelse

6. Running wheels/ Løpehjul/ Löpstrissor/ Løberuller
7. Fixing nut/ Festemutter/Fästmutter/ Pyörät/ Fastgørelsesmøtrik
8. Spacer washers/ Avstandsskiver/ Distansbrickor/ Kiinnitysmutteri/ Täyterenkaat/ Justeringssskiver
9. Operating wheel/ Håndhjul/ Manøverratt/ Käyttöpyörä/ Betjeningshjul
10. Operating chain/ Håndkjetting/ Manöverkätting/ Käyttöketju/ Betjeningskæde
11. Anti-tilt bar/ Stift anti-derailleur/ Anti-avsporingssystem/ Klack som förhindrar urspårning/ Raiteelta luiskahtamisen estävä tanko/ Stift til hindring af afsporing



	C.M.U. WLL Bärförmåga Maksimikuormitus Løftekapacitet	Dimensions Mål Mått Mitat Dimensionen								Mini. Curve radius Min. svingradius Ligstā bōjradie Minimikaarevuuden säde Mini rundingsradius	Mini theoretical strength of hand chain Min. teoretisk belastning på håndkjettingen Ligstā teoretiska påkänning på manöverkätting Käyttöketjun teoreettinen minimiponnistus Mini teoretisk kraft på beljeningskæden	Weight Vekt Vikt Paino Vægt
	t	mm								mm	N	kg
		a	b	c	d	e	f	g	F			
Chariot par poussée Geared trolley Duwloopkatten Rollkatzen Skyvbar lopekatt Handmanøverad vagn Työntövaunu Korevogn ved skub	10	500	470	200	550	2,5	280	45	125 - 320	2500	-	105
Chariot par chaîne Geared trolley Handmechanische loopkatten Haspelkatze Kjettingdrevet lopekatt Kedjedreven vagn Ketjuvaunu Korevogn med kæde	10	500	470	200	583	2,5	280	45	125 - 320	2500	34	115
	20	500	955	200	654	2,5	270	45	136 - 320	5000	68	254

impacts to the suspended load or the suspended load bumping against fixed structures in the working area may cause overloads)

- Never use the CORSO trolley to pull or release a load, or to pull a load laterally.
- Never touch or alter the components while the CORSO trolley is in operation.
- Never intentionally cause the load to swing.
- Never use the CORSO trolley under operating conditions or in an environment which do not comply with its specification.
- Never move and remove the end stops fitted at the end of the beam.
- Never use the CORSO trolley which is in poor condition(worn or distorted)
- Never are weld with the CORSO trolley in the earth loop.
- Never suspend loads from the hand chain.
- Never remove of the safety devices from the CORSO trolley or use the trolley without these devices.
- Never fix the CORSO trolley on the beam by any means other than those described in these instructions.
- Never suspend loads from the CORSO trolley other than by the anchor point provided.
- Never mount the trolley on a beam without first checking the strength of the beam.
- Never walk or stand under a suspended load or cause the load to pass over persons.
- Never move a CORSO push trolley other than by pushing or pulling on the load.
- Never move a CORSO chain-operated trolley other than by using the hand chain provided.

IT IS EXTREMELY DANGEROUS AND CONTRARY TO ALL PRACTICES, DIRECTIVES AND REGULATIONS TO INTENTIONALLY OVERLOAD A LIFTING DEVICE. THE MANUFACTURER CANNOT BE HELD RESPONSIBLE IN THE EVENT OF ANY DAMAGE OR INJURY.

III - IMPORTANT INSTRUCTIONS

Check regularly that the CORSO trolley is in good working order, in particular the running wheels. Never use a device which is not in apparent good working order.

Check that the traversing beam on which the CORSO trolley is travelling is compatible with the intended load.

Before moving or performing any operation with the CORSO trolley, check that it is correctly positioned on the traversing beam. When moving a load, check that it is not likely to collide with any obstacles in the surrounding area.

Before moving the CORSO trolley, it must be perpendicular to the load and the load must be correctly balanced.

CORSO trolleys used out-of-doors must be adequately protected against adverse weather conditions.

If the device behaves abnormally or makes any suspicious noises when it is moved along the beam, the user must stop it immediately and inform a competent person.

Any assembly of the CORSO trolley following a procedure which does not comply with these instructions is the entire responsibility of the user or the fitter.

TRACTEL accepts no responsibility for the consequences of dismantling of the CORSO trolley or any modification of the specification of the device by an organisation or a person not approved by TRACTEL, in particular in the case of the replacement of original parts by components not approved by the TRACTEL network.

IV - GUARANTEE

Our CORSO travelling trolleys are guaranteed for a period of 12 months from the date of delivery from TRACTEL.

If dispatch from our factory is delayed for a reason which is not the responsibility of the vendor, the guarantee period may only be extended by a maximum of 3 months.

TRACTEL undertakes to correct, free of charge, any design, manufacturing or material defect recognised by our company after examination by our technical department, either by repair or replacement

- Fire stop i sammenfoldet stål som hindrer afsporing
- Svejsede anordninger der hindrer tipning på pladernes indersider
- Fire løberuller udstyret med kuglelejer

VII – Vedligeholdelse og kontrol

Almindelig vedligeholdelse af CORSO kørevognen består i at kontrollere, at den er i god stand, at rengøre den og få den kontrolleret periodisk (mindst en gang om året) af en reparatør, der er autoriseret af TRACTEL.

Enhver beskadigelse af kørevognen, især af løberullerne og pladerne, skal istandsættes af en autoriseret reparatør, før man fortsætter med at bruge den.

Det er ligeledes strengt nødvendigt at kontrollere regelmæssigt, at bjælken er i god stand og rengøre den, hvis det er nødvendigt for at undgå ophobning af fedt eller støv, der kan hindre kørevognens bevægelse.

VIII - DRIFTSFORSTYRRELSER

Hvis bevægelsen har et hårdt punkt eller et sted med blokering på bjælken:

- Kontroller at der ikke er forhindringer på bjælken

- Kontroller at løberullerne kører korrekt uden ryk
- Kontroller at løberullernes akse ikke er beskadiget
- Kontroller at kørevognens afstandsjustering er korrekt i forhold til bjælkens bredde
- Kontroller at bjælken ikke har en rundingsradius, der er mindre end den anvendte kørevogns tekniske muligheder
- Kontroller at bjælken ikke er deformeret eller beskadiget bestemte steder
- Kontroller overfladen af bjælkens flange

IX – SIKKERHEDSBESTEMMELSER OG KONTROL

Alle firmaer, der betror en CORSO kørevogn til lønmodtagere, skal overholde arbejdslovgivningen vedrørende sikkerheden af brug af løfteudstyr.

I Frankrig skal disse apparater kontrolleres oprindeligt ved indsættelse i drift og derefter periodisk (forordning af 9. juni 1993).

Før apparatet sættes i drift, er det strengt nødvendigt at kontrollere at alle sikkerhedsanordningerne er på plads og fungerer normalt (kapitel VI-5).

X – SKEMA OVER KONTROL OG

SMØRING

Kontroller	Hypighed	Foretaget af
Kontrol af kørevognens generelle tilstand	Hver dag	Operatør
Visuel kontrol af pladerne og løberullerne (revner, deformationer)	Hvert kvartal	Operatør
Visuel kontrol af slid på løberullerne og betjeningskæden	Hvert halve år	Operatør
Kontrol af bjælkens tilstand	Hvert halve år	Operatør
Generel kontrol af slid på kørevognens komponenter	Hvert år	Serviceværksted

Når CORSO kørevognen er sat på bjælken er det strengt nødvendigt at kontrollere UDEN LAST at kørevognen bevæger sig korrekt og uden blokeringer over hele bjælkens længde.

2.2 Rigning af lasten

Taljen, spillet eller ethvert andet redskab, der er velegnet til brug sammen med CORSO kørevognen, skal sættes fast på kørevognen ved ophængningsøjlet, der er forudset hertil.

Man kan under ingen omstændigheder hænge en last op i en anden del af kørevognen.

2.3 Forudgående kontrol før ibrugtagning

- Kontroller at alle kørevognens dele er monteret korrekt og spændt godt fast.
- Kontroller at kørevognen bevæger sig uden besvær eller blokering over hele bjælkens længde.
- Kontroller at kørevognens løftekapacitet er større eller lig med den maksimalt forudsete last under drift.
- Kontroller at den anvendte bjælkes profil er tilstrækkelig til at acceptere i total sikkerhed en kraft, der er lig med driftens maksimale belastning.
- Kontroller at betjeningskæden er monteret korrekt og at den ikke er snoet.

2.4 Kontrol af bevægelser

CORSO kørevognenes bevægelse på bjælken sikres af fire løberuller monteret på kuglelejer.

For CORSO kørevogne der bevæges ved skub skal man skubbe lasten med mådehold og denne last skal være løftet op over jorden.

Bevægelsen skal ske uden ryk.

For CORSO kørevogne der bevæges med kæde skal man bruge betjeningskæden til at bevæge kørevognen. Bevægelsen skal ske, når lasten er løftet op over jorden og den skal foregå uden ryk.

Det er strengt forbudt at trække en last hen

over jorden med kørevognen.

Under manøvrering af kørevognens forskellige bevægelser skal man:

- sikre sig at lasten er løftet op over jorden,
- undgå at lasten svinger frem og tilbage,
- sikre sig at betjeningskæden ikke kan hænge sig fast på en forhindring, når kørevognen har en betjeningskæde,
- undgå at CORSO kørevognen støder systematisk imod stoppene på bjælkens ender,
- sikre sig at bjælken rundingsradius er kompatibel med den anvendte kørevogns egenskaber.

VI – TEKNISKE SPECIFIKATIONER OG EGENSKABER

1) Princip for drift

CORSO kørevognen til taljer med bevægelse ved skub eller med kæde er et løfteredskab. Den er designet til at hænge en talje eller en trisse op og kunne bevæge sig på en bjælke med et I-formet eller H-formet tværsnit.

Bevægelsen sikres af fire løberuller, der er monteret på kuglelejer.

2) Vigtigste underenheder

Se side 2 og 33

3) Typeskilt

CORSO kørevognene må kun bruges til en last der er mindre eller lig med den nominelle last anført på typeskiltet. CORSO kørevognens levetid afhænger af dens regelmæssige vedligeholdelse i overensstemmelse med instruktionerne og anbefalingerne i denne manuel.

4) Sikkerhedsanordninger

CORSO kørevogne er udstyret med:

- To klemkruer der giver stivheden mellem pladerne og tværstangen med gevindskæring til ophængning og justering (≤ 5 t)

(at Tractel's discretion) of the product acknowledged as being defective.

NO AUTOMATIC RETURN IS PERMITTED.

The guarantee does not cover damage resulting from incorrect use, inadequate maintenance or handling accidents. It does not cover normal wear and tear, ageing, the effects of oxidation or variations of voltage applied to electrical components. It does not apply to the paint or surface coatings.

The guarantee only applies to original TRACTEL parts, including the chains, and excludes all other components.

Repairs under guarantee are automatically performed in the workshops of the manufacturer or his approved representative. This guarantee commitment only applies to the cost of the parts replaced and the labour used. Any travelling or accommodation expenses incurred by TRACTEL personnel or those of TRACTEL's approved representative at the user's site, and the costs of transporting the item to and from the manufacturer's factory or that of his approved representative, remain the responsibility of the holder of the guarantee.

Parts which have been replaced become the property of the manufacturer and must be returned to him.

Any repair or modification work performed by the purchaser, the user or a third party not approved by TRACTEL, automatically invalidates the guarantee.

Repairs and replacements carried out in accordance with the guarantee will not extend the initial guarantee period. This guarantee excludes any work other than that defined above.

The performance of this guarantee excludes any acknowledgement of liability for damage or loss of any type.

The validity of our guarantee remains subject to the presentation of the guarantee certificate, duly signed and dated by the manufacturer, with the device in question. If necessary or in the absence of the guarantee certificate, it is subject to the purchase invoice

being submitted to the TRACTEL network.

V - GENERAL INSTRUCTIONS

1) Receipt of the equipment

CORSO travelling trolleys are supplied in cardboard packaging with internal packing. When the equipment is received, carry out a visual inspection to check that the packaging is in good condition.

If there is any problem, express the usual reservations to the carrier.

After unpacking, check that the trolley corresponds to your order and that the delivery includes :

a) For CORSO trolleys (except 10 and 20 t models)

- Two identical side plates, each fitted with two running wheels
- One bar (with dual reverse thread) for fixing the side plates and adjusting the spacing
- One handle for adjusting the distance between the side plates of the trolley
- Two securing screws on the fixing bar
- These operating and maintenance instructions
- The CE declaration of conformity

b) For trolleys 10 and 20 t models

- Two sides plate fitted with supporting wheels
- One bar for fixing the side plates and adjusting the spacing
- Two securing screws on the fixing bar
- These operating and maintenance instructions
- The CE declaration of conformity

2) Installation

The lifetime of a trolley depends on how it is installed. It is essential to read these instructions carefully so that you install, use and maintain your device in a clean condition. Any use contrary to our instructions is dangerous and will release us from our liability as manufacturer.

Do not use the device without having read these instructions in full and understood them. These instructions must be kept close to the device at all times, available to the operator

and the person responsible for maintenance. Follow the safety rules and ensure that they are followed by others.

2.1 Assembling and anchoring the device

a) Trolley 250 to 5000 kg

IMPORTANT :

Before a CORSO trolley is mounted on a traversing beam, the strength of the materials used in the beam must be calculated by a qualified person.

If the CORSO trolley is to be fitted in a location which is dangerous for the operator, the safety precautions laid down in the labour regulations must be implemented to remove all risks not covered in this operation. CORSO trolleys (up to 2 t) are supplied in kit form as standard. Before they are mounted on the traversing beam the subassemblies must be put together as follows :

- Hold the two side plates of the trolley either side of the fixing bar, checking that the screw threads on the fixing bar/side plates match.
- Rotate the fixing bar continuously to insert it on both sides into the thread provided in the side plates.
- When the threaded fixing bar has been screwed far enough through the side plates, attach the adjustment handle at the end of the fixing bar (on the side with the double drill hole).
- Turn the handle until the distance between the running wheels is adjusted to match the width of the traversing beam.

CAUTION :

The play between the flange of the running wheel and the edge of the lower flange of the traversing beam must not exceed 4 mm for load capacities of up to 2 t, and 5 mm for heavier loads.

- When the adjustment has been correctly made, the oval part of the anchor point must be turned to point downwards so that it can subsequently take the suspension hook of the hoist.

- Position the copper washer in each hole to protect the thread and tighten the two securing screws on the fixing bar.
- Remove the adjustment handle.

Procedure for mounting the trolley on the traversing beam

When the CORSO trolley has been assembled as described above, it can then be fitted onto either end of the traversing beam.

Do not forget in this case to attach or replace the end stop on the traversing beam after fitting the trolley.

If the configuration of the traversing beam does not allow the trolley to be fitted at the end, the following procedure must be used :

- Hold the pre-assembled trolley assembly beneath the beam, keeping a wide enough gap between the running wheels to enable the trolley to be positioned on the beam
- Place two running wheels on one of the side plates in contact with the lower flange of the traversing beam
- Place the two wheels on the opposite side plate in contact with the traversing beam and turn the adjustment handle to bring the two side plates closer together and bring the four running wheels to rest on the lower flange of the beam
- Adjust the gap between the wheels as previously indicated
- Tighten the securing screws on the fixing rod to prevent the assembly from moving
- Remove the adjustment handle

For a chain-operated CORSO trolley :

- Check that the hand chain is correctly positioned on the operating wheel (welding on the links facing outwards in relation to the axis of the operating wheel)
- Check that the operating chain is not twisted

After positioning the CORSO trolley on the beam, it is essential to check, WITH NO LOAD on the trolley, that it moves smoothly and freely along the whole length of the beam.

- Kontroller at betjeningskæden sidder korrekt på hjulet (kædeleddenes svejsninger vendt udad i forhold til hjulets akse).
- Kontroller at betjeningskæden ikke er snoet.

Når CORSO kørevognen er sat på bjælken, er det strengt nødvendigt at kontrollere UDEN LAST at kørevognen bevæger sig korrekt og uden blokeringer over hele bjælkens længde.

b) Kørevogne 10 og 20 t

VIGTIGT:

Før en CORSO kørevogn monteres på en bjælke, skal en kvalificeret person have beregnet denne bjælkes styrke..

Hvis fastgørelsen skal ske et sted, der er farligt for operatøren, skal man overholde sikkerhedsanvisningerne i arbejdslovgivningen for at udelukke enhver risiko under dette indgreb.

Der findes mange monteringsmuligheder på bjælker med et I-formet eller H-formet tværnit.

- Løftekapacitet på 10 t: bjælke med en bredde på mindst 125 mm, højst 320 mm.
- Løftekapacitet på 20 t: bjælke med en bredde på mindst 136 mm, højst 320 mm.

VIGTIGT:

Spillet mellem løberullens sidestykke og kante på bjælkens nederste flange må ikke overskride 5 mm.

CORSO kørevogn til at bære en talje der bevæges ved skub.

1. Tag sikkerhedsstifterne ud og afmonter derefter møtrikkerne i hver side af fastgørelsesstangen.
2. Adskil de to plader og pas godt på alle justeringsskiverne.
3. Anbring en plade på hver side af bjælken

og anbring fastgørelsesstangen i gevindskæringen, der er forudset til det.

4. Sæt justeringsskiverne på fastgørelsesstangen ved at begynde med de tykkeste skiver og skiftevis tage pladerne af og sætte dem på igen indtil justeringen på bjælken er optimal, således at bærefladen er midt på kontaktzonen. Montøren skal sørge for at løberullernes kanter ikke rører ved bjælkens centrale bue.
5. Fordel de forskellige justeringsskiver ens på pladernes yderside og sæt derefter møtrikkerne i.
6. Spænd møtrikkerne fast og sæt sikkerhedsstifterne ind i deres hus.
7. Bevæg kørevognen manuelt uden belastning. Der må ikke være nogen hård overgang under kørevognens bevægelse.

Kørevogn til at bære talje der bevæges med kæde.

1. Tag sikkerhedsstifterne ud og afmonter derefter møtrikkerne i hver side af fastgørelsesstangen.
2. Adskil de to plader og pas godt på alle justeringsskiverne.
3. Sæt pladerne på og vælg samtidigt den side, hvor betjeningskæden skal placeres. Sæt fastgørelsesstangen ind i sit hus.
4. Sæt identiske justeringsskiver på akslen under pladerne på hver side af ophængningsbøjlen ved at begynde med de tykkeste skiver. For at gøre det skal man skiftevis tage pladerne af og sætte dem på igen indtil justeringen af løberullernes afstand på bjælken er optimal, således at bærefladen er midt på kontaktzonen. Montøren skal sørge for at løberullernes kanter ikke rører ved bjælkens centrale bue.
5. Anbring de resterende justeringsskiver på fastgørelsesaksen i den modsatte side af betjeningskæden og skru møtrikkerne på.
6. Spænd møtrikkerne fast og anbring sikkerhedsstifterne i deres hus.

2) Installation

Kørevognens levetid afhænger af, hvordan den sættes i drift. Det er strengt nødvendigt at læse denne manual omhyggeligt for at installere, bruge og holde apparatet i god stand. Enhver brug, der er i modstrid med vores anbefalinger, indebærer risici og fritager konstruktøren for ethvert ansvar.

Brug ikke apparatet uden at have læst manualen helt igennem og forstået den.

Opbevar altid denne manual i nærheden af apparatet, så den er tilgængelig for operatøren eller personen, der varetager vedligeholdelsen.

Overhold selv og sørg for at andre også overholder sikkerhedsanvisningerne.

2.1 Samling og rigning af apparatet

a) Kørevogne 250 til 5000 kg

VIGTIGT:

Før en CORSO kørevogn monteres på en bjælke, skal en kvalificeret person have beregnet denne bjælkes styrke.

Hvis fastgørelsen skal ske et sted, der er farligt for operatøren, skal man overholde sikkerhedsanvisningerne i arbejdslovgivningen for at udelukke enhver risiko under dette indgreb.

CORSO kørevognene (op til 2 t) leveres i samlesæt. Før de monteres på bjælken skal underenhederne samles på følgende måde:

- Sæt de to plader frem foran hver side af tværstangen og kontroller at gevindskæringen på tværstang/plader svarer til hinanden.
- Foretag en fortsat drejning af tværstangen for at føre den ind i gevindskæringen på begge sider, der er forudset til det.
- Når tværstangen er ført tilstrækkeligt langt ind i pladerne, sæt håndsvinget til justering op for enden af tværstangen (siden med dobbelt hul).
- Drej håndsvinget indtil justeringen af løberullernes afstand svarer til bjælkens bredde.

VIGTIGT:

Spillet mellem løberullens sidestykke og kanten af bjælkens nederste flange må ikke overskride 4 mm for løftekapaciteter på op til 2 t og 5 mm derover.

- Når justeringen er korrekt, skal den ovale del af ophængningsøjlet drejes nedad, så man senere kan sætte taljens ophængningskrog ind i den.
- Anbring en beskyttende kobberpastil i hver gevindåbning og spænd tværstangen fast med de to blokeringsbolte.
- Tag håndsvinget til justering af.

Fremgangsmåde for at montere kørevognen på bjælken

Når CORSO kørevognen er samlet som beskrevet ovenfor, er det muligt at føre den ind på en af bjælkens ender.

Glem ikke at fastgøre eller montere stopperen på bjælken igen efter at have ført kørevognen ind på bjælken.

Hvis bjælkens konfiguration ikke tillader at føre kørevognen ind på enden af den, brug følgende fremgangsmåde:

- Anbring den formonterede kørevogn under bjælken og bevar en tilstrækkelig afstand mellem løberullerne til at kunne placere kørevognen på bjælken.
- Anbring to løberuller på en samme plade i kontakt med bjælkens nederste flange.
- Anbring de to løberuller på pladen i den anden side i kontakt med bjælken og drej håndsvinget til justering for at nærme de to plader til hinanden, så de fire løberuller støder imod bjælkens nederste flange.
- Juster afstanden mellem løberullerne som anført ovenfor.
- Spænd sikkerhedsskruerne på tværstangen for at immobilisere helheden.
- Tag håndsvinget til justering af.

I det tilfælde hvor det drejer sig om en CORSO kørevogn der styres med kæde:

b) Trolleys 10 et 20 t

IMPORTANT :

Before a CORSO trolley is mounted on a traversing beam, the strength of the materials used in the beam must be calculated by a qualified person.

If the CORSO trolley is to be fitted in a location which is dangerous for the operator, the safety precautions laid down in the labour regulations must be implemented to remove all risks not covered in this operation. Cross bar with adjusting washers and locking nuts to fit a large range of beam size :

- W.L.L. 10 t : beam width adjustment from 125 to 320 mm.
- W.L.L. 20 t : beam width adjustment from 136 to 320 mm.

CORSO push trolley.

1. Dismantle the trolley by removing the safety pins and the fixing nuts at each end of the fixing bar.
2. Separate the two side plates taking care to ensure that the spacer washers and the anchor point are kept together.
3. Position a side plate on each side of the beam and pass the fixing bar through the housing of each side plate with the anchor point in the middle.
4. Beginning with the thickest, the spacer washers should be fitted onto the fixing bar. Remove the side plates in turn and replace them with appropriate spacer washers to achieve the best adjustment on the beam, so that the load bearing point is in the centre of the contact area. The person assembling the trolley should take great care to ensure that the sides of the wheels do not touch the central section of the beam.
5. Distribute the remaining spacer washers equally on the fixing bar on the outside of each side plate and then fit the fixing nuts.
6. Tighten the fixing nuts and fit the safety pins.
7. Push the trolley along the beam without any load. Traversing should be smooth.

CORSO geared trolley with chain-operated travel.

1. Dismantle the trolley by removing the safety pins and the fixing nuts at each end of the fixing bar.
2. Separate the two side plates taking care to ensure that the spacer washers and anchor point are kept together.
3. Position a side plate on each side of the beam and ensure that the operating wheel and hand chain are on the required side. Pass the fixing bar through the housing of each side plate with the anchor point in the middle.
4. Beginning with the thickest, the spacer washers should be fitted onto the fixing bar. remove the side plates in turn and replace them with appropriate spacer washers to achieve the best adjustment on the beam, so that the load bearing point is in the centre of the contact area. The person assembling the trolley should take great care to ensure that the sides of the wheels do not touch the central section of the beam.
5. Fit the remaining spacer washers on the fixing bar on the outside of the side plate opposite the operating wheel and hand chain. Fit the fixing nuts.
6. Tighten the fixing nuts and fit the safety pins.

7. Using the hand chain, traverse the trolley along the beam without any load. traversing should be smooth.
8. Adjust the anti-tilt bar as near as possible to the under surface of the beam, but not touching. Check that this bar does not touch any point of the beam along which the trolley is to travel.

After positioning the CORSO trolley on the beam, it is essential to check, WITH NO LOAD on the trolley, that it moves smoothly and freely along the whole length of the beam.

2.2 Anchoring the load

The hoist, winch or any other load suitable for use with the CORSO trolley, must be fixed to the trolley using the anchor point provided. Loads must not, under any circumstances, be attached to any other part of the trolley.

2.3 Preliminary checks

- Check that all the parts of the trolley are correctly assembled and tightened
- Check that the trolley moves smoothly and freely along the whole length of the traversing beam
- Check that the load capacity of the trolley is greater than or equal to the maximum load expected during operation
- Check that the profile of the traversing beam used is sufficient to safely take a force equal to the working load limit
- Check that the operating chain is correctly mounted and not twisted

2.4 Control of movements

CORSO trolleys are moved along the traversing beam on the four running wheels which are mounted on ball bearings. Push-operated CORSO trolleys are traversed by carefully pushing the load (which must have been lifted off the ground). The load should be moved smoothly without any sudden movements. Chain-operated CORSO trolleys are traversed using the hand chain provided.

Traversing should be carried out smoothly and without any sudden movements, with the load lifted off the ground.

Never drag a load suspended from a trolley along the ground

The following precautions should be taken when performing the various movements of the trolley :

- Check that the load is off the ground
- Never allow the load to swing
- When moving a chain-operated trolley, check that the hand chain cannot get caught in a fixed obstacle
- Avoid the CORSO trolley systematically hitting the end stops fitted on the traversing beam
- Check that any curved radius of the beam is compatible with the specification of the trolley used

VI - TECHNICAL DATA

1) Operating principle

The push-operated and chain-operated CORSO traversing trolley is a lifting device. It is designed for suspending a hoist or winch and moving it along an I or H traversing beam.

The trolley is traversed using four running wheels mounted on ball bearings.

2) Main subassemblies

See page 2 and 33.

3) Name plate

CORSO trolleys should only be used with a maximum load equal to the nominal load shown on the name plate. The lifetime of the CORSO trolley will depend on its regular maintenance in accordance with the directions and recommendations given in these instructions.

VII - MAINTENANCE AND INSPECTION

Servicing of the CORSO trolley consists of monitoring that it is in good condition, cleaning it and having it inspected periodically (at least once a year) by a repair engineer

IV - GARANTI

CORSO kørevogne beregnet til at bære en talje er dækket af en garanti i 12 måneder fra leveringsdatoen fra TRACTEL fabrikkerne.

Hvis forsendelsen udskydes fra disse fabrikker af en årsag, der ikke afhænger af sælgeren, kan denne udsættelse ikke overskride 3 måneder.

TRACTEL forpligtiger sig til gratis at varetage enhver fejl forbundet med design, fabrikationsfejl eller materialefejl, der er blevet anerkendt af vort firma efter undersøgelse af vores tekniske afdeling, og efter eget valg at reparere eller udskifte det fejlbehæftede produkt. **EN AUTOMATISK RETURNERING ACCEPTERES IKKE.**

Garantien dækker ikke skader, der er opstået på grund af forkert brug, utilstrækkelig vedligeholdelse eller håndteringsuheld. Den dækker ikke normalt slid, forældelse eller resultater af oxydering.

Den dækker heller ikke maling og overfladebeklædning.

Garantien dækker kun originale TRACTEL dele, herunder kæderne, med udelukkelse af alle andre komponenter.

Reparationer, der er dækket af garantien, foretages principielt på konstruktørens eller den autoriserede forhandlers værksteder. Denne garanti dækker kun udgifterne i forbindelse med de udskiftede dele og den anvendte arbejdskraft. Eventuelle udgifter i forbindelse med rejse og ophold for TRACTEL personalet eller den autoriserede forhandler på brugerens bopæl, transport frem og tilbage af det pågældende produkt til og fra konstruktørens fabrik eller den autoriserede forhandler skal varetages af den person, der nyder gavn af garantien.

De udskiftede dele bliver konstruktørens ejendom og de skal udleveres til ham.

Reparationsarbejder eller ændringer foretaget af køberen, brugeren eller en tredjemand, der ikke er autoriseret af TRACTEL, annullerer automatisk garantien.

En reparation eller en udskiftning, der er dækket af garantien, forlænger ikke den

oprindelige garantiperiode. Nærværende garanti udelukker enhver anden præstation end den, der er defineret i det ovenstående.

Udøvelsen af denne garanti udelukker enhver anerkendelse af ansvar for beskadigelser eller skader af enhver art.

Garantiens gyldighed er betinget af præsentation sammen med det pågældende apparat af et garantibevis, der er underskrevet og dateret af konstruktøren eller præsentation af den tilsvarende regning ved køb i TRACTEL netværket.

V – GENERELLE ANVISNINGER

1) Modtagelse af udstyret

CORSO kørevogne beregnet til at bære en talje leveres emballeret i et karton med indvendige afstivninger.

Ved modtagelse af udstyret skal man foretage en visuel kontrol for at sikre sig at emballagen er i god stand.

Hvis det ikke er tilfældet, skal man formulere de gængse forbehold overfor transportøren.

Kontroller efter udpakning at kørevognen svarer til bestillingen og at leveringen omfatter:

a) For kørevogne (ud over 10 og 20 t)

- To plader der hver er udstyret med to løberuller
- En tværstang til montering og justering af afstand med dobbelt omvendt genvindskæring
- Et håndsving til at justere pladernes afstand fra kørevognen
- To blokeringsskruer på tværstangen
- Nærværende manuel til brug og vedligeholdelse
- CE overensstemmelseserklæringen

b) For kørevogne 10 og 20 t

- To plader der hver er udstyret med to løberuller
- En tværstang til montering og justering af afstand med skiver og møtrikker.

på kørevognen (Bemærk at hvis last, der er hængt op i arbejdszonens faste strukturer, støder imod eller hænger sig fast ved et uheld, kan det medføre en overbelastning),

- At bruge kørevognen til at rykke en last ud, frigøre en last eller til at trække en last sidelæns,
- At røre eller indvirke på delene i bevægelse,
- At få lasten til at svinge frem og tilbage med vilje,
- At bruge apparatet under brugsbetingelser eller i omgivelser, der ikke er i overensstemmelse med apparatets egenskaber,
- At flytte eller fjerne stoppene på bjælkens ender,
- At bruge en kørevogn i dårlig stand (slid eller deformationer),
- At bruge kørevognen som jordforbindelse under svejsning,
- At hænge en last op i betjeningskæden,
- At fjerne sikkerhedsanordningerne fra kørevognen og bruge kørevognen uden disse anordninger,
- At sætte kørevognen fast på bjælken med andre midler end dem beskrevet i denne manual,
- At hænge laster op i kørevognen uden at bruge hullet til ophængning, der er forudset til det,
- At anbringe kørevognen på en bjælke, hvis styrke ikke er blevet kontrolleret forud herfor,
- At opholde sig eller gå ind under en ophængt last eller føre en last hen over personer,
- At flytte en kørevogn, der styres med skub, på en anden måde end ved at skubbe eller trække på lasten,
- At flytte kørevognen, der styres med kæde, på en anden måde ned ved at bruge betjeningskæden, der er forudset til det.

DET ER YDERST FARLIGT OG I MODSTRID MED ENHVER BRUG, DIREKTIVER OG BESTEMMELSER, AT OVERBELASTE ET LØFTEAPPARAT MED VILJE OG FABRIKANTEN KAN IKKE DRAGES TIL ANSVAR HERFOR I TILFÆLDE AF BESKADIGELSER ELLER KVÆSTELSER.

III – GENERELLE ADVARSLER VEDRØRENDE BRUG

Det er strengt nødvendigt at kontrollere kørevognens tilstand regelmæssigt samt at den fungerer korrekt, blandt andet hvad angår løberullerne. Brug aldrig et apparat, der ikke er i tilsyneladende god stand.

Det er strengt nødvendigt at sikre sig, at bjælken er kompatibel med den forudsete last.

Før kørevognen betjenes skal man sikre sig, at den er anbragt korrekt på bjælken.

Når en last flyttes, skal man kontrollere, at den ikke risikerer at støde imod forhindringer omkring den.

Kørevognen skal være lodret i forhold til lasten og lasten skal være korrekt afbalanceret, før kørevognen bevæges.

CORSO kørevogne, der bruges udendørs, skal være korrekt beskyttet mod lunefulde vejrforhold.

Hvis apparatet ikke fungerer efter hensigten eller man hører mistænkelige lyde under bevægelsen på bjælken, skal brugeren straks standse apparatet og underrette en kompetent person herom.

Enhver montering af CORSO kørevognen eller en fremgangsmåde, der ikke er i overensstemmelse med denne manual, hører helt og holdent ind under brugerens eller montørens ansvar.

TRACTEL afviser ethvert ansvar for konsekvenserne af en adskillelse af kørevognen eller enhver ændring af apparatets egenskaber, der er foretaget af en organisme eller en person, der ikke er autoriseret af vort firma, især i tilfælde af udskiftning af oprindelige dele med komponenter, der ikke er autoriseret af TRACTEL netværket.

approved by TRACTEL.

Any damage to the CORSO trolley, in particular on the running wheels and the side plates, must be repaired by an approved engineer before it is used again.

It is also essential to regularly check the condition of the traversing beam and if necessary clean it to prevent the accumulation of grease or dust which could prevent the trolley from moving correctly.

VIII - TROUBLESHOOTING

If the trolley does not move smoothly and freely along the traversing beam :

- Check that there is no obstacle on the traversing beam.
- Check that the running wheels run smoothly and correctly.
- Check that the running wheel pins are not damaged.
- Check that the spacing of the trolley is correctly adjusted in relation to the width of the traversing beam.
- Check that the curved radius of the traversing beam is not smaller than the

technical capacities of the trolley used.

- Check that any curve is not distorted or twisted at any point.
- Check the good surface condition of the lower flange of the beam.

IX - HEALTH AND SAFETY AT WORK

It is the responsibility of every company to ensure that its employees have been fully and properly trained in the safe operation of the equipment.

Before using the equipment, check that all the safety devices are in place and operate correctly (section VI-5).

It is recommended that CORSO trolleys must have an initial inspection on first installation and subsequent periodic inspection. Check local regulations and requirements.

X - SERVICING AND LUBRICATION

Checks	Frequency	Person
Check general condition of trolley	Daily	Operator
Visual inspection of side plates and wheels (cracks, distortion)	Quarterly	Operator
Visual check of running wheels for wear and condition of hand chain	Six monthly	Operator
Check condition of traversing beam	Six monthly	Operator
General inspection of parts of the trolley for wear	Annually	After sales service centre

INNHold

- I - Forord
- II - Samsvar med sikkerhetsstandards og forbud
- III - Viktige bruksinstrukser
- IV- Garanti
- V - Generelle instruksjoner
 - 1) Mottak av materiellet
 - 2) Installasjon
 - 2.1 Montering og festing av apparatet
 - 2.2 Forankring av lasten
 - 2.3 Innledende kontroller
 - 2.4 Kontroll av bevegelser
- VI - Tekniske spesifikasjoner og data
 - 1) Funksjonsprinsipp
 - 2) Viktigste underelementer
 - 3) Dataplate
 - 4) Generelle spesifikasjoner
 - 5) Sikkerhetssystem
- VII - Vedlikeholds- og kontrolloperasjoner
- VIII - Unormal funksjon
- IX - Sikkerhetskontroller og -bestemmelser
- X - Vedlikeholds- og smøringstabell

I - FORORD

Du er nettopp gått til anskaffelse av en TRACTEL løpekatt av modellen CORSO, og vi takker deg for å ha valgt våre produkter.

Før apparatet tas i bruk, er det helt nødvendig for sikkerheten ved bruk av materiellet, å gjøre seg kjent med innholdet i denne håndboken, og å overholde instruksene og anbefalingene i denne.

Denne håndboken skal oppbevares i

nærheten av apparatet, og alle brukerne skal ha lest og forstått den. Ekstra eksemplarer kan fås på forespørsel til vår salgsavdeling.

Brukeren av CORSO løpekatt må, før apparatet tas i bruk, ha gjort seg kjent med gjeldende sikkerhetsbestemmelser ved bruk av materialøfteapparater.

Med CORSO løpekatt kan man utføre operasjoner som krever høy sikkerhet. Derfor må du forsikre deg om at enhver person som du overlater bruken av løpekatten til, er i stand til å påta seg ansvaret for de kravene til sikkerhet som disse operasjonene innebærer.

II – SAMSVAR MED SIKKERHETSSTANDARDS OG FORBUD

CORSO løpekatter må ikke under noen omstendigheter brukes til løfting av personer. Derfor må ingen personer verken sitte/stå på eller i en struktur som er hengt opp i en CORSO løpekatt.

Ikke nøl med å ta kontakt med oss for utstyr til løfting av personer, eller enhver annen spesialbruk.

CORSO løpekatter må ikke brukes i eksplosive atmosfærer.

DET ER FORBUDT Å:

- Montere CORSO løpekatt på hellende bjelker eller bjelker som er utstyrt med tannstang.
- Endre apparatets spesifikasjoner, og spesielt ikke tilføye en motorisert mekanisme uten på forhånd å ha fått skriftlig samtykke fra produsenten.
- Montere apparatet på en uegnet struktur, da dette kan risikere å skade løpekattens komponenter.
- Reparere apparatet med uoriginale reservedeler som verken er blitt levert eller godkjent av TRACTEL.
- La en ukvalifisert person eller person som ikke har lest denne håndboken, bruke løpekatten.
- Løfte en last som er tyngre enn den

OVERSIGT

- I - Indledning
- II - Overholdelse af sikkerhedsstandards og forbud
- III - Generelle advarsler vedrørende brug
- IV- Garanti
- V - Generelle anvisninger
 - 1) Modtagelse af materiellet
 - 2) Installation
 - 2.1 Samling og rigning af apparatet
 - 2.2 Rigning af lasten
 - 2.3 Forudgående kontrol
 - 2.4 Kontrol af bevægelser
- VI - Tekniske specifikationer og egenskaber
 - 1) Princip for drift
 - 2) Vigtigste underenheder
 - 3) Typeskilt
 - 4) Generelle egenskaber
 - 5) Sikkerhedsanordninger
- VII - Vedligeholdelse og kontrol
- VIII - Driftsforstyrrelser
- IX - Kontrol og sikkerhedsbestemmelser
- X - Skema over servicekontrol og smøring

I - INDLEDNING

Tillykke med Deres nye TRACTEL talje bærer, model CORSO.

For sikker brug af dette apparat er det strengt nødvendigt at læse denne brugsanvisning før apparatet tages i brug og overholde instruktionerne og anbefalingerne i den.

Denne manual skal opbevares i nærheden af apparatet og enhver bruger skal have læst og forstået den. Man kan få ekstra eksemplarer af den på forespørsel hos vores

salgsservice.

Før brug skal brugeren af CORSO kørevognen have indhentet oplysninger om gældende sikkerhedsbestemmelser vedrørende brug af hejseapparater beregnet til materiel.

CORSO kørevognen giver mulighed for at udføre arbejde, der kræver en høj sikkerhedsgaranti. Det er derfor nødvendigt, at enhver person, der bliver betroet betjeningen af apparatet, er i stand til at varetage de sikkerhedskrav, som dette arbejde indebærer.

II – OVERHOLDELSE AF SIKKERHEDSTANDARDER OG FORBUD

CORSO kørevognen må under ingen omstændigheder bruges til at løfte personer. Ingen person må derfor anbringe sig på kørevognen eller på en struktur, der er ophængt i CORSO kørevognen.

For at løfte personer og for enhver anden særlig anvendelse, kontakt venligst vores afdelinger.

CORSO kørevognen må ikke bruges i eksplosive atmosfærer.

DET ER FORBUDT:

- At montere CORSO kørevognen på skrå bjælker eller bjælker udstyret med tandstang,
- At ændre apparatets egenskaber uden forudgående skriftlig samtykke fra konstruktøren og især at udstyre det med en motorisering,
- At anbringe apparatet på et ikke velegnet underlag, der medfører en risiko for at ødelægge kørevognens komponenter,
- At reparere apparatet med reservedele der ikke stammer fra og ikke er godkendt af TRACTEL,
- At lade en ikke kvalificeret person eller en person, der ikke har læst denne manual, bruge kørevognen,
- At løfte en last, der vejer mere end den maksimalt tilladte brugsbelastning anført

- Tarkista, että pyörät liikkuvat kunnolla ja nykimättä
- Tarkista että pyörien akselit eivät ole vahingoittuneet
- Tarkista, että vaunun välyksensäätö vastaa kulkupalkin leveyttä
- Tarkista, että kulkupalkin kaarevuuden säde ei ole pienempi kuin laitteen tekniset ominaisuudet sallivat.
- Tarkista, että kulkupalkki ei ole vääristynyt tai kiertynyt
- Tarkista kulkupalkin alasiiven pinnan kunto

IX – TARKISTUKSET JA TURVAMÄÄRÄYKSET

Yritykset, jotka antavat HYDROFOR -laitteen työntekijänsä tai vastaavan henkilön käyttöön ovat velvollisia soveltamaan työturvallisuussäännöksiä.

Ranskassa laitteet täytyy tässä tapauksessa varustaa alkuperäisellä käyttöönottotodistuksella ja määräaikailla tarkistustodistuksilla (asetus 9. kesäkuuta 1993).

Ennen laitteen ottamista käyttöön on välttämätöntä tarkistaa, että turvalaitteet ovat paikoillaan ja toimivat normaalisti (Kappale VI-5).

X – HUOLTOTARKISTUS- JA VOITELUTAUUKKO

Tarkistukset	Määräajat	Toimenpiteen tekijä
Siirtovaunun kunnan yleistarkistus	Päivittäin	Käyttäjä
Sivulevyjen ja pyörien silmämääräinen tarkistus (halkeamat, vääntymät)	Neljännesvuosittain	Käyttäjä
Visuell kontroll av slitage av trissor och manöverkättingens skick	Puolivuosittain	Käyttäjä
Pyörien ja käyttöketjun kulumisen silmämääräinen tarkistus	Puolivuosittain	Käyttäjä
Kulkupalkin kunnan tarkistus Siirtovaunun osien kulumisen yleinen tarkastus	Vuosittain	Jälkimyyntipalvelu

maksimale lastekapasiteten som er angitt på løpekatten (Man skal være oppmerksom på at støt mot hengende last eller hengende last som støter mot faste strukturer i arbeidssonen, kan føre til overbelastninger).

- Bruke løpekatten til å løsrive, frigjøre eller trekke en last sidelengs.
- Berøre eller gripe inn på organer i bevegelse.
- Bevisst forårsake pendelbevegelser på lasten.
- Bruke apparatet under driftsforhold eller i omgivelser som ikke er i samsvar med dets spesifikasjoner.
- Flytte eller fjerne endestoppene som er satt fast i enden av bjelken.
- Bruke en løpekatt i dårlig stand (slitasje eller deformerings).
- Bruke løpekatten som Jord-referanse ved sveising.
- Henge opp last i håndkjettingen.
- Demontere sikkerhetssystemene på løpekatten, og bruke apparatet uten disse systemene.
- Feste løpekatten på bjelken på andre måter enn de som blir beskrevet i denne håndboken.
- Henge laster opp i løpekatten andre steder enn i forankringspunktet som er forutsett til dette.
- Feste løpekatten på en bjelke før bjelkens styrke er blitt kontrollert.
- Stå eller gå under hengende last, eller la denne passere over personer.
- Flytte en skyvbar løpekatt på en annen måte enn ved å skyve eller trekke i lasten.
- Flytte en kjettingdrevet løpekatt på en annen måte enn ved å bruke håndkjettingen som er forutsett til dette.

DET ER EKSTREMT FARLIG OG I STRID MED ALL PRAKSIS, DIREKTIVER OG BESTEMMELSER, Å OVERBELASTE ET LØFTEAPPARAT BEVISST. PRODUSENTEN VIL IKKE PÅ NOEN MÅTE

BLI HOLDT ANSVARLIG FOR EVENTUELLE ØDELEGGELSER ELLER SKADER.

Det er svært viktig å kontrollere regelmessig at løpekatten fungerer som den skal, og spesielt løpehjulene. Bruk aldri et apparat som ikke fungerer som det skal.

Det er svært viktig å forsikre seg om at den bjelken løpekatten kjører på, er kompatibel med den forutsette lasten.

Før du beveger eller utfører operasjoner med løpekatten, forsikre deg om at den er riktig festet på bjelken.

Når du flytter en last, forsikre deg om at den ikke risikerer å kolliderer med hindringer i nærheten.

Før løpekatten settes i bevegelse, må man forsikre seg om den befinner seg vertikalt i forhold til lasten, og at lasten er riktig balansert.

CORSO løpekatter som brukes til arbeid utendørs, må være tilstrekkelig beskyttet mot vanskelige værforhold.

Dersom apparatet ikke fungerer som normalt eller det lager mistenkelige lyder når det flyttes langs bjelken, må brukeren umiddelbart stanse apparatet og varsle en kompetent person.

Enhver montering av CORSO løpekatt i henhold til en prosedyre som ikke er i overensstemmelse med denne håndboken, foretas på brukerens eller montørens eget ansvar.

TRACTEL frasier seg ethvert ansvar for konsekvensene ved enhver demontering av løpekatten eller enhver modifikasjon av apparatets karakteristikk som er foretatt av en organisasjon eller person som ikke er godkjent av selskapet, og spesielt i tilfelle utskifting av originaldeler med deler som ikke er godkjente av TRACTEL-nettverket.

IV - GARANTI

Våre CORSO løpekatter har 12 måneders garanti fra og med leveringsdatoen fra TRACTEL-fabrikkene.

Dersom forsendelsen blir forsinket fra disse

fabrikkene, og av en grunn som ikke selgeren er ansvarlig for, kan garantiperioden bare bli forlenget med maksimum 3 måneder.

TRACTEL forplikter seg til å rette gratis opp alle konstruksjons-, fabrikkasjons- eller materialfeil som vårt selskap vedkjenner etter kontroll ved vår tekniske avdeling. Dette vil skje enten ved reparasjon eller utskifting av det produktet som er blitt ansett for å være defekt. **INGEN AUTOMATISK RETUR VIL BLI AKSEPTERT.**

Garantien dekker ikke skader som er et resultat av gal bruk, manglende vedlikehold eller betjeningsuhell. Den dekker heller ikke normal slitasje, aldring og oksidasjonseffekter.

Den kan heller ikke gjøres gjeldende for maling eller overflatebehandlinger.

Garantien omfatter kun originale TRACTEL-deler, inklusive kjettingene, men unntatt alle andre komponenter.

Reparasjoner som faller inn under garantien blir automatisk utført ved produsentens verksteder eller hos en godkjent representant. Denne garantiforpliktelsen omfatter kun kostnadene for de utskiftede delene og det nødvendige arbeidet. Eventuelle utgifter i forbindelse med reise eller opphold for TRACTEL-personale eller TRACTEL-godkjente representanter på brukerens sted, samt transportutgifter for produktet til og fra produsentens fabrikk eller en godkjent representant, er helt og holdent på garantiinnehaberens egen bekostning.

De utskiftede delene blir produsentens eiendom, og må leveres tilbake til ham.

Ethvert reparasjonsarbeid eller modifikasjoner som er blitt utført av kjøperen, brukeren eller en tredjeperson som ikke er godkjent av TRACTEL, vil automatisk oppheve garantien.

Reparasjoner eller utskiftninger som er blitt foretatt innenfor rammen av garantien vil ikke forlenge den opprinnelige garantiperioden. Denne garantien utelukker alle andre prestasjoner enn de som er nevnt ovenfor.

Utførelsen av denne garantien utelukker enhver vedkjennelse av ansvar for skader eller tap av noe som helst slag.

For at garantien skal være gyldig, må man kunne forevise det gjeldende apparatet og garantibeviset, signert og datert av produsenten. Hvis nødvendig eller i mangel av garantibeviset, vil garantiens gyldighet bero på fremvisningen av den fakturaen som beviser kjøpet av apparatet ved TRACTEL-nettverket.

V – GENERELLE INSTRUKSER

1) Mottak av materiellet

Våre CORSO løpekatter leveres i en pappemballasje med innvendige støtter.

Ved mottak av materiellet, foreta en visuell kontroll av emballasjen for å forsikre deg om at den er i god stand.

Dersom det skulle være noen problemer, opplys transportøren om de vanlige forbehold.

Etter utpakking, sjekk at løpekatten er i overensstemmelse med din bestilling, og at leveransen inneholder:

a) Til løpekattene (unntatt 10 og 20 t)

- To like sidestykker som begge er utstyrt med to løpehjul
- En stang, med doble omvendte gjenger, til montering og avstandsinnstillinger
- En sveiv til innstilling av avstanden mellom løpekattens sidestykker
- To blokkeringsskruer på festestang
- Denne håndboken for bruk og vedlikehold
- CE-konformitetserklæring

b) Til løpekattene 10 og 20 t

- To like sidestykker som begge er utstyrt med to løpehjul
- En stang til montering og avstandsinnstillinger med skiver og muttere.

2) Installasjon

Levetiden til en løpekatt avhenger av hvordan den er installert. Det er svært viktig å lese denne håndboken nøye for å kunne installere, bruke og holde apparatet i god og ren stand. All bruk i strid med våre instruksjoner er farlig, og fritar oss fra vårt ansvar som produsent.

- Tarkista, että vaunun suurin sallittu maksimikuormitus on suurempi tai ainakin yhtä suuri kuin aiottu käyttö vaatii.
- Tarkista, että käytettävän kulkupalkin profiili on riittävä laitteen käyttämiseksi ainakin suurimmalla sallitulla maksimikuormituksella.
- Tarkista, että käyttöketju ei ole kiertynyt

2.4 Liikkeiden kontrolli

CORSO -vaunun kulku tapahtuu neljän kuulalaakereilla varustetun pyörän avulla.

Työnnettävät CORSO -siirtovaunut liikkuvat työntämällä rauhallisesti taakasta, jonka täytyy ehdottomasti olla irti maasta

Liikkeen tulee tapahtua nykimättä.

Ketjikäyttöiset CORSO -vaunut liikkuvat tähän tarkoitukseen varatun ketjun avulla. Liikkeen tulee tapahtua taakan ollessa ehdottomasti irti maasta.

Maassa olevan taakan vetäminen on ehdottomasti kiellettyä.

Vaunun eri liikkeiden käytössä pitää noudattaa seuraavia varotoimia:

- Tarkista, että taakka on irti maasta
- Vältä taakan heilumista
- Tarkista, että ketjikäyttöisen vaunun käyttöketju ei voi jäädä kiinni kiinteään esteeseen.
- Varo, että CORSO -vaunu ei törmää säännöllisesti kulkuraudan päissä oleviin pysäyttimiin
- Tarkista, että kulkupalkin kaarevuuden säde vastaa käytettyä vaunua.

VI – TEKNISET OMINAISUUDET

1) Toimintaperiaate

Työnnettävä tai ketjulla käytettävä CORSO -taljansiirtovaunu on nostolaite. Se on, suunniteltu taljojen tai vinttureiden ripustamista varten ja I- tai H- profiilipalkkia pitkin.

Liikkuminen tapahtuu neljän kuulalaakereilla laakeroidun pyörän avulla.

2) Tärkeimmät osat

Katso sivut 2 ja 33

3) Kilpi

CORSO -vaunuja ei saa käyttää kilvessä annetun nimellisarvon ylittävällä maksimikuormalla. CORSO -vaunujen käyttöikä riippuu niiden säännöllisestä huollosta näissä käyttöohjeissa annettujen ohjeiden mukaisesti.

4) Turvalaitteet

CORSO -vaunut on varustettu:

- Kahdella paineruuvilla, jotka takaavat jäykkyyden levyjen ja kierteistetyn tangon välillä (≤ 5 t)
- Neljällä teräslevypysäyttimellä, jotka estävät laitteen suistumisen kiskolta.
- Sivulevyjen sisälle hitsatuilla kallistumisen estimillä.
- Neljällä kuulalaakereilla laakeroidulla pyörällä.

VII – KUNNOSSAPITO- JA TARKASTUSTOIMET

CORSO -vaunun normaali kunnossapito käsittää vaunun kunnon seurannan, sen puhdistamisen ja säännöllisen tarkistuttamisen (ainakin kerran vuodessa) TRACTELIN valtuuttamalla korjaajalla. Kaikki vaunun osat ja erityisesti sen pyörän ja sivulevyjen täytyy korjauttaa valtuutetulla korjaajalla ennen käytönjatkamista.

On myös välttämätöntä tarkistaa säännöllisesti kulkupalkin kunto ja puhdistaa se tarpeen vaatiessa, jotta vältettäisiin rasvan ja pölyn kertyminen vaunun kunnollisen liikkeen esteeksi.

VIII – TOIMINTAHÄIRIÖT

Jos vaunun liikkuminen on nykivää tai se jää kiinni:

- Tarkista, että kulkupalkilla ei ole esteitä

b) 10 tonnin ja 20 tonnin siirtovaunut TÄRKEÄÄ:

Ennen CORSO -siirtovaunujen asennusta kulkupalkille, pätevän henkilön tulee laskea palkin materiaalien kestävyys.

Jos kiinnitys täytyy tehdä käyttäjän kannalta vaaralliselle alueelle, täytyy soveltaa työturvallisuusmääräyksiä, jotka poistavat kaikki tämän käytön hallitsemattomat riskit.

Mahdolliset asennusleveydet I- tai H - profiilipalkkeille.

- Maksimikuormitus: 10 t palkki minimileveys 125 mm, maksimi 320 mm.
- Maksimikuormitus: 20 t palkki minileveys 136 mm, maksimi 320 mm.

HUOMIO:

Vällys pyörän sivun ja kulkupalkin alapään välillä ei saa olla yli 5 mm.

Työnnettävä Corso -taljansiirtovaunu.

1. Purkaessasi laitetta ota ensiksi pois turvasokat ja kiinnitystangon molempiin päihin asennetut kiinnitysmutterit.
2. Irrota kaksi sivulaattaa toisistaan, ota kaikki täyterenkaat talteen.
3. Laita sivulaatat molemmin puolin palkkia, laita kiinnitystanko sille varattuun reikään
4. Laita täyterenkaat paikoilleen kiristämällä ne kiinnityspuikon avulla, aloita paksuimmista. Irrota sivulaatat ja kiinnitä ne vuorotellen uudelleen, kunnes saat haluamasi optimisäädön palkille, jotta kosketus olisi keskellä kontaktialuetta. Asentajan tulee pitää huoli, että pyörien reunat eivät koske palkin keskustaan.
5. Jaa täyterenkaat ulkopuolelle tasaisesti, laita sitten mutterit paikoilleen.
6. Kiristä kiinnitysmutterit ja laita turvasokat niiden reikiin.
7. Kuljeta siirtovaunua käsin ilman taakkaa.

Siirtovaunua kuljetettaessa ei saa olla kohti, jossa se ottaa vastaan.

Ketjukäyttöinen Corso -taljansiirtovaunu

1. Purkaessasi laitetta ota ensiksi pois turvasokat ja kiinnitystangon molempiin päihin asennetut kiinnitysmutterit.
2. Irrota kaksi sivulaattaa toisistaan, ota kaikki täyterenkaat talteen.
3. Laita sivulaatat paikoilleen, valitse puoli, jolla käyttöketju tulee. Laita kiinnitystanko sille varattuun reikään
4. Laita täyterenkaat paikoilleen kiristämällä ne kiinnityspuikon avulla, aloita paksuimmista. Irrota sivulaatat ja kiinnitä ne vuorotellen uudelleen, kunnes saat haluamasi optimisäädön palkille, jotta kosketus olisi keskellä kontaktialuetta. Asentajan tulee pitää huoli, että pyörien reunat eivät koske palkin keskustaan.
5. Laita jäljellä olevat renkaat kiinnitystangolle käyttöketjuun nähden vastapäiselle puolelle, ruuvaa mutterit.
6. Kiristä mutterit ja laita turvasokat paikoilleen.

Kun CORSO -vaunu on asennettu kulkupalkille, on ehdottoman tärkeää kokeilla TYHJÄNÄ, että vaunu kulkee tasaisesti nykimättä koko palkin pituudella.

2.2 Taakan ripustus

Talja, vinssi tai CORSO -vaunun kanssa käytettävät taakat tule ehdottomasti kiinnittää vaunuun kiinnitysrenkaan avulla, niitä ei missään tapauksessa saa kiinnittää vaunuun muihin osiin.

2.3 Tarkistukset ennen käyttöönottoa

- Tarkista, että vaunun osat on asennettu ja kiristetty kunnolla.
- Tarkista, että vaunu liikkuu ponnistuksesta tai jäämättä kiinni koko kulkuraudan pituudella

Ikke bruk apparatet før du har lest håndboken i sin helhet, og forstått innholdet i den.

Oppbevar håndboken alltid i nærheten av apparatet, slik at den er tilgjengelig for brukeren og den personen som har ansvar for vedlikeholdet.

Følg sikkerhetsreglene, og sørg for at andre også følger dem.

2.1 Montering og festing av apparatet

a) Løpekatter 250 til 5000 kg

VIKTIG:

Før montering av CORSO løpekatter på en kjørebjelke, må bjelken først være gjenstand for en materialstyrkeberegning som skal foretas av en kvalifisert person.

Dersom CORSO løpekatten skal monteres på et sted som er farlig for brukeren, må alle forholdsregler for sikkerhet, som forutsettes i arbeidsmiljøloven, tas, for å fjerne alle ukontrollerte risikoer i denne operasjonen.

CORSO løpekatter (opptil 2 t) leveres som monteringssett som standard. Før de monteres på kjørebjelken, må underenhetene settes sammen på følgende måte:

- Hold de to sidestykkene til løpekatten på hver side av festestangen, og sjekk at skruvegjengene på festestangen /sidestykkene stemmer overens.
- Drei festestangen kontinuerlig for å føre den inn på begge sider i gjengene på sidestykkene.
- Når den gjengede festestangen er skrudd langt nok gjennom sidestykkene, monter innstillingssveiven på enden av stangen (på siden med dobbelt borehull).
- Vri på sveiven helt til avstanden mellom løpehjulene tilsvarer bredden på kjørebjelken.

OBS!:

Spillrommet mellom falsen på løpehjulet og kanten på den nederste vangen til kjørebjelken, må ikke være større enn 4 mm for lastekapasiteter opptil 2 t, og 5 mm for tynge laster.

- Når innstillingen er riktig utført, må den ovale delen av forankringspunktet peke nedover slik at det senere kan ta imot taljens opphengingskrok.
- Sett kobberbrikkene til beskyttelse av gjengene på plass i hvert hull, og skru til de to blokkeringsskrueene for festestangen.
- Demonter innstillingssveiven.

Prosedyre for montering av løpekatten på kjørebjelken

Når CORSO løpekatten er blitt montert som beskrevet ovenfor, er det nå mulig å sette den på en av kjørebjelkens ender.

Ikke glem i dette tilfellet å feste eller sette tilbake endestoppen på kjørebjelken etter å ha satt på løpekatten.

Dersom kjørebjelkens konfigurasjon ikke gjør det mulig å sette løpekatten på i enden av denne, skal du gå frem på følgende måte:

- Holde den forhåndsmonterte løpekattenheten under kjørebjelken, og oppretthold en så stor avstand mellom løpehjulene at løpekatten kan settes på bjelken.
- Sett de to løpehjulene på et og samme sidestykke i kontakt med kjørebjelkens nedre vange.
- Sett de to løpehjulene på det motsatte sidestykket i kontakt med kjørebjelken, og vri på innstillingssveiven for å stille de to sidestykkene nærmere hverandre og sette de fire løpehjulene i trykk mot kjørebjelkens nedre vange.
- Juster avstanden mellom løpehjulene som beskrevet tidligere.
- Skru til sikkerhetsskrueene på festestangen for å hindre enheten i å bevege seg.
- Demonter innstillingssveiven.

For CORSO kjettingdrevet løpekatt:

- Kontroller at håndkjettingen er riktig plassert på håndhjulet (lenkenes sveiseskjøter skal vende utover i forhold til håndhjulets akse).
- Kontroller at håndkjettingen ikke er vridd.

Etter å ha satt CORSO løpekatten på kjørebjelken, er det svært viktig å kontrollere, UTEN LAST, at løpekatten beveger seg lett og uhindret på hele kjørebjelkens lengde.

b) Løpekatter 10 og 20 t

VIKTIG:

Før montering av CORSO løpekatter på en kjørebjelke, må bjelken først være gjenstand for en materialstyrkeberegning som skal foretas av en kvalifisert person.

Dersom CORSO løpekatten skal monteres på et sted som er farlig for brukeren, må alle forholdsregler for sikkerhet, som forutsettes i arbeidsmiljøloven, tas, for å fjerne alle ukontrollerte risikoer i denne operasjonen.

Mange monteringsmuligheter på I- eller H-bjelke.

- W.L.L.: 10 t: bjelke med min. bredde 125 mm og maks. bredde 320 mm.
- W.L.L.: 20 t: bjelke med min. bredde 136 mm og maks. bredde 320 mm.

OBS!:

Spillrommet mellom falsen på løpehjulet og kanten på den nederste vangen til kjørebjelken, må ikke være større enn 5 mm.

CORSO skyvbar løpekatt.

1. Demonter løpekatten ved å fjerne sikkerhetsstiftene og festemutterene på hver side av festestangen.
2. Skill de to sidestykkene, og ta vare på alle avstandsskivene.
3. Plasser de to sidestykkene på hver side av bjelken, og før festestangen inn i gjengehullene som er forutsett for dette.
4. Sett avstandsskivene på plass på festestangen, og start med de tykkeste. Fjern sidestykkene, før på en avstandsskive og sett sidestykkene tilbake igjen annen hver gang helt til man har

opnådd optimal innstilling på bjelken, slik at det lastbærende punktet befinner seg i sentrum av kontaktflaten. Montøren må være nøye med å kontrollere at løpehjulenes sider ikke berører bjelkens steg.

5. Fordel de gjenstående avstandsskivene likt på utsiden av hvert sidestykke, og sett så på festemutterene.
6. Skru til festemutterene, og sett på plass sikkerhetsstiftene.
7. Skyv løpekatten manuelt langs bjelken uten last. Løpekatten skal bevege seg lett og uhindret.

Kjettingdrevet løpekatt.

1. Demonter løpekatten ved å fjerne sikkerhetsstiftene og festemutterene på hver side av festestangen.
2. Skill de to sidestykkene, og ta vare på alle avstandsskivene.
3. Plasser de to sidestykkene på hver side av bjelken, og velg den siden hvor håndkjettingen skal settes på plass. Før festestangen inn i borehullene som er forutsett for dette.
4. Sett avstandsskivene på plass på festestangen, på innsiden av sidestykkene, og start med de tykkeste. Fjern sidestykkene, sett på en avstandsskive og sett sidestykkene tilbake igjen annen hver gang helt til man har oppnådd optimal innstilling på bjelken, slik at det lastbærende punktet befinner seg i sentrum av kontaktflaten. Montøren må være nøye med å kontrollere at løpehjulenes sider ikke berører bjelkens steg.
5. Plasser de gjenstående avstandsskivene på festestangen på utsiden av sidestykket, og på motsatt side av håndhjulet. Skru til muttere.
6. Skru til festemutterene, og sett på plass sikkerhetsstiftene.

kjøretøjet eller maskinen ved vedlikehold eller reparasjon.

Noudata turvamääräyksiä ja vaadi muitakin noudattamaan niitä.

2.1 Laitteiden kokoaminen ja kiinnitys

a) 250 - 5000 kg:n siirtovaunut

TÄRKEÄÄ:

Ennen CORSO -siirtovaunujen asennusta kulkupalkille, pätevä henkilön tulee tehdä laskelmat palkin materiaalien kestävydestä.

Jos kiinnitys täytyy tehdä käyttäjän kannalta vaaralliselle alueelle, täytyy soveltaa työturvallisuusmääräyksiä, jotka poistavat kaikki tämän käytön hallitsemattomat riskit.

CORSO -siirtovaunut (aina 2 t saakka) toimitetaan osina. Ennen niiden asentamista kulkupalkille, laitteen osat täytyy koota seuraavalla tavalla:

- Laita vaunun molemmat sivulevyt asennustangon molempiin päihin, tarkista, että levyjen ja tangon kierteet vastaavat toisiaan.
- Kierrä asennustankoa tasaisesti, jotta sen molemmat päät menevät sivulevyjen tähän tarkoitukseen tehtyihin kierteisiin.
- Kun asennustangon kierteet ovat kunnolla kiinni sivulevyissä, tulee asennusvipu asentaa tangon toiseen päähän (pää, jossa porattu kaksoisaukko)
- Käännä vipua, kunnes pyörien väli vastaa kulkupalkin leveyttä.

HUOMIO:

Vällys pyörän sivun ja kulkupalkin alapään reunan välillä ei saa olla yli 4 mm, jos kapasiteetti on 2 tonnia tai alle, ja vällys saa olla enintään 5 mm, jos se on enemmän.

- Kun säätö on tehty oikein, kiinnityslenkin soikea pää on alaspäin taljan kiinnityskoukun kiinnittämistä varten.
- Aseta reikiin kupariset kierteidien suoja- ja kiertä kiinnitystangon molemmat ruuvit.

- Irrota asennusvipu

Vaunun asentaminen kulkupalkille

Kun CORSO -vaunusi on asennettu edellä kuvatulla tavalla, voit laittaa sen toisen pää kulkupalkille.

Älä unohda tässä vaiheessa kiinnittää tai laittaa takaisin kulkuraudan pää pysäyttäjiä, kun olet asentanut vaunun paikoilleen.

Jos kulkupalkin rakenne ei tee mahdolliseksi laittaa vaunua palkille sen toisesta päästä, tulee menetellä seuraavalla tavalla

- Laita esikoottu vaunu kulkupalkin alapuolelle, pidä pyörien ero riittävän suurena vaunun asentamiseksi palkille
- Laita saman sivulaatan kaksi pyörää kiinni kulkupalkin alapäähän
- Laita vastapäisen sivulevyn pyörät kiinni kulkupalkkiin ja kierrä asennusvipua levyjen lähentämiseksi toisiinsa, jotta kaikki neljä pyörää tulevat kiinni kulkupalkin alaosaan.
- Säädä sivulevyjen välilyönti edellä kuvatulla tavalla.
- Kiristä tangon turvaruuvi kokonaisuuden kiinnittämiseksi
- Irrota säätövipu.

Jos kyse on ketjukäyttöisestä CORSO -siirtovaunusta:

- Tarkista, että käyttöketju on kunnolla asennettu käyttöpyörälle (lenkkien hitsaukset ulospäin suhteessa käyttöpyörään)
- Tarkista, että käyttöketju ei ole kiertynyt.

Kun olet asettanut CORSO -vaunun kulkuraudalle, on ehdottoman tärkeää tarkistaa TYHJÄNÄ, että vaunu liikkuu kunnolla ilman vastusta koko kulkupalkin pituudelta. .

virheellisestä käytöstä, puutteellisesta huollosta tai käsittelyssä sattuneista onnettomuuksista. Se ei kata normaalia kulumista, laitteiden vanhenemista tai ruostumisvaurioita.

Se myöskään koske maalausta tai pinnoitteita.

Takuu koskee ainoastaan TRACTELIN alkuperäisvaraosia, mukaan luettuina ketjut. Kaikki muut osat ovat takuun ulkopuolella.

Takuukorjaukset tehdään periaatteessa valmistajan korjaamolla tai valmistajan valtuuttaman edustajan tiloissa. Tämä takuu kattaa vain vaihdettavat osat ja työn hinnan. TRACTELIN henkilökunnalle tai yhtiön valtuutetulle edustajalle mahdollisesti koituvat matka- ja oleskelukulut käyttäjän työkohteeseen sekä tuotteen edestakaiset kuljetuskustannukset valmistajan tehtaalalle tai valtuutetun edustajan luokse ovat takuusta hyötyvän osapuolen kustannuksella.

Vaihdettavat osista tulee uudelleen valmistajan omaisuutta ja ne pitää palauttaa valmistajalle.

Kaikki ostajan, käyttäjän tai vailla TRACTELIN valtuutusta toimivan kolmannen osapuolen tekemät korjaus- ja muutostyöt lopettavat automaattisesti takuun voimassaolon.

Takuun vuoksi tehty korjaukset tai materiaalin vaihtamiset eivät vaikuta alkuperäiseen takuuajakaan. Tämän takuun ulkopuolelle jäävät kaikki muut toiminnot kuin yllä kuvatut toimenpiteet.

Tämän takuun täytäntöönpano sulkee pois kaiken vastuun vahingoista ja vaurioista, oli niiden laatu mikä tahansa.

Takuumme voimassaolon ehtona on viallisen laitteen esittäminen asianmukaisesti valmistajan allekirjoittaman ja päiväämä takuutodistuksen kanssa. Muussa tapauksessa tulee esittää lasku joka osoittaa, että laite on ostettu TRACTEL -verkon myyjältä.

V – YLEISET OHJEET

1) Materiaalin vastaanotto

CORSO -taljansiirtovaunumme toimitetaan pakattuina pahviin välikilojen kanssa.

Ottaessasi materiaalia vastaan sinun tulee tehdä silmämääräinen tarkistus, jotta varmistut pakkauksen asianmukaisesta kunnosta.

Jos siinä esiintyy vikoja, ilmoita niistä kuljetusliikkeelle.

Pakkauksen purkamisen jälkeen sinun tulee tarkistaa, että vaunu vastaa tilaustasi ja että toimitukseen kuuluu:

a) Taljansiirtovaunut (paitsi 10 tonnin ja 20 tonnin mallit)

- Kaksi sivulevyä, jotka on varustettu kahdella laakeroidulla pyörällä
- Asennustanko (kaksinkertainen käänteiskierteistys) sivulevyjä ja välysten säätämistä varten
- Vipu vaunun sivulevyjen etäisyyden säätämiseksi
- Kaksi kiinnitysruuvia asennustangolle
- Nämä käyttöönotto- ja kunnossapito-ohjeet
- Todistus CE-normien mukaisuudesta

b) 10 tonnin ja 20 tonnin taljansiirtovaunut

- Kaksi sivulevyä, jotka kummatkin on asennettu kahdella laakeroidulla pyörällä
- Yksi tanko sivulevyjen asennusta ja välystensäätöä varten muttereineen ja täyterenkaineen

2) Käyttöönotto

Taljansiirtovaunun käyttöikä riippuu siitä, miten se on asennettu. On ehdottoman välttämätöntä lukea nämä ohjeet tarkasti ennen laitteen asentamista, käyttöä ja puhtaanapitoa. Kaikki ohjeidemme vastainen käyttö aiheuttaa vaaroja ja vapauttaa meidät valmistajan vastuusta.

Älä käytä laitetta, jos et ole lukenut ja omaksunut näitä käyttöohjeita kokonaisuudessaan.

Pidä nämä ohjeet aina laitteen lähellä ja

Etter å ha satt CORSO løpekatten på kjørebjelken, er det svært viktig å kontrollere, UTEN LAST, at løpekatten beveger seg lett og uhindret på hele kjørebjelkens lengde.

2.2 Forankring av lasten

Taljen, vinsjen eller enhver annen last som er egnet til å bruke sammen med CORSO løpekatten, må være festet til løpekatten i forankringspunktet som er forutsett for dette.

Lasten må ikke under noen omstendigheter, festes til andre deler av løpekatten.

2.3 Innledende kontroller

- Kontroller at alle delene til løpekatten er riktig montert og skrudd til.
- Kontroller at løpekatten beveger seg lett og uhindret på hele kjørebjelkens lengde.
- Kontroller av løpekattens lastekapasitet er større enn eller lik den maksimale lasten som er forventet under bruk.
- Kontroller at profilen til den kjørebjelken som brukes, er tilstrekkelig for å tåle i all sikkerhet, en belastning som er lik den maksimale lasten som er forventet under bruk.
- Kontroller at håndkjettingen er riktig montert og ikke vridd.

2.4 Kontroll av bevegelser

CORSO løpekatter beveger seg langs kjørebjelken på fire løpehjul som er montert på kulelagre.

CORSO skyvbare løpekatter beveges ved å skyve lasten forsiktig. Lasten må nødvendigvis være løftet opp fra underlaget.

Lasten skal forflyttes på en smidig måte uten brå bevegelser.

CORSO kjettingdrevne løpekatter beveges ved å betjene håndkjettingen som er forutsett til dette. Lasten må være løftet opp fra underlaget, og forflyttes på en smidig måte uten brå bevegelser.

Det er strengt forbudt å trekke en last på

bakken ved hjelp av løpekatten.

Følgende forholdsregler skal tas ved utføringen av ulike bevegelser på løpekatten:

- Kontroller at lasten er løftet opp fra underlaget.
- La aldri lasten pendle.
- Forsikre seg om, når man beveger en kjettingdrevet løpekatt, at håndkjettingen ikke kan henge seg opp i faste strukturer.
- Unngå at CORSO løpekatten systematisk støter mot endestoppene som er festet på kjørebjelken.
- Forsikre seg om at kjørebjelkens svingradius er kompatibel med spesifikasjonen til den brukte løpekatten.

VI – TEKNISKE SPESIFIKASJONER OG DATA

1) Funksjonsprinsipp

CORSO skyvbar eller kjettingdrevet løpekatt er et løfteutstyr. Den er blitt fremstilt for opphenging av en talje eller vinsj, og til å bevege denne på en kjørebjelke med I- eller H-profil.

Bevegelsen skjer ved hjelp av fire løpehjul som er montert på kulelagre.

2) Viktigste underelementer

Se side 2 og 33

3) Dataplate

CORSO løpekatter må kun brukes med en maksimumslast som er lik den nominale lasten som er angitt på dataplaten. Levettiden til CORSO løpekatten vil være avhengig av et regelmessig vedlikehold i samsvar med instruksene og anbefalingene i denne håndboken.

4) Sikkerhetssystem

CORSO løpekattene er utstyrt med:

- To trykkskruer som opprettholder stivheten mellom sidestykkene og den gjengede festestangen for opphenging og innstilling

(≤ 5 t)

- Fire endestopper i falsket stål som tjener som anti-avsporingssystem
- Anti-tippssystem som er sveiset på innsiden av sidestykkene
- Fire løpehjul med kulelagre

VII – VEDLIKEHOLDS- OG KONTROLLOPERASJONER

Det løpende vedlikeholdet av CORSO løpekatten består i å kontrollere at den er i god stand, rengjøre den og få den regelmessig kontrollert (minst en gang i året) av en TRACTEL-godkjent reparatør.

Enhver skade eller forringelse på løpekatten, spesielt på løpehjulene og sidestykkene, må repareres av en godkjent reparatør før den tas i bruk igjen.

Det er også svært viktig å kontrollere kjørebjelkens stand regelmessig, og å rengjøre den hvis nødvendig, for å unngå opphoping av fett eller støv som kan forhindre løpekatten i å bevege seg korrekt.

VIII – UNORMAL FUNKSJON

Dersom løpekatten ikke beveger seg lett og uhindret langs kjørebjelken:

- Sjekk at det ikke finnes hindringer på

kjørebjelken

- Sjekk at løpehjulene kjører smidig og uhindret
- Sjekk at løpehjulenes akser ikke er skadet
- Sjekk at avstandsinstillingen av løpekatten er korrekt i forhold til bredden på kjørebjelken
- Sjekk at kjørebjelken ikke har en svingradius som er mindre enn de tekniske kapasitetene til den brukte løpekatten
- Sjekk at kjørebjelken ikke er skjev eller vridd på noe punkt
- Sjekk at overflaten på kjørebjelkens nedre vange er i god stand

IX – SIKKERHETSKONTROLLER OG -BESTEMMELSER

Enhver bedrift som overlater en CORSO løpekatt til en lønsmottaker, må gjøre dette i overensstemmelse med gjeldende lovgivning for sikkerhet på arbeidsplassen ved bruk av materialløfteapparater.

I Frankrike må disse apparatene i slike tilfeller underlegges nøye kontroll for bruk, og deretter regelmessige kontroller (bestemmelse av 9. juni 1993).

Før løpekatten tas i bruk, er det svært viktig å kontrollere at alle sikkerhetssystemer er plass og fungerer normalt (Avsnitt VI-5).

X – VEDLIKEHOLDS- OG SMØRINGSTABELL

Kontroller	Hyppighet	Person
Kontroll av løpekattens generelle stand	Hver dag	Bruker
Visuell kontroll av sidestykker og hjul (brister, deformeringer)	Hvert kvartal	Bruker
Visuell kontroll av løpehjulene for slitasje og håndkjettingens stand	Hvert halvår	Bruker
Kontroll av kjørebjelkens stand	Hvert halvår	Bruker
Generell kontroll av løpekattens komponenter for slitasje	Hvert år	Service-avdeling

taakkaa sivusuunnassa

- Koskea vaunun osiin sen ollessa liikkeessä
- Aiheuttaa tahallisesti kuorman heilumista
- Käyttää laitetta olosuhteissa tai ympäristössä, jotka eivät vastaa laitteen ominaisuuksia.
- Poistaa tai siirtää palkin päihin kiinnitettyjä pysäyttäjiä
- Käyttää huonokuntoista vaunua (kuluminen tai vääntyminen)
- Käyttää vaunua maadoitukseen hitsattaessa
- Ripustaa taakkoja käyttöketjuun.
- Purkaa vaunun turvalaitteita ja käyttää vaunua ilman niitä
- Kiinnittää siirtovaunua palkkiin muilla tavoilla kuin näissä ohjeissa on kuvattu.
- Ripustaa taakkoja vaunuun muuten kuin tähän tarkoitukseen varattuun koukkuun.
- Asentaa vaunu palkille, jonka kestävyys ei ole varmistettu etukäteen.
- Oleskella tai kulkea riippuvan taakan alitse tai kuljettaa taakka henkilöiden ylitse.
- Kuljettaa työntävää vaunua muuten kuin työntämällä tai vetämällä taakasta
- Kuljettaa ketjusiirtovaunua muuten kuin käyttämällä käyttöketjua, joka on varattu tähän tarkoitukseen.

ON ÄÄRIMMÄISEN VAARALLISTA JA VASTOIN KAIKKI KÄYTÄNTÖJÄ, MÄÄRÄYKSIÄ JA DIREKTIIVEJÄ KUORMITTAA NOSTOLAITETTA TARKOITUKSLLISESTI LIIKAA, VALMISTAJAA EI VOI PITÄÄ VASTUULLISENA SIITÄ AIHEUTUNEISTA VAMMOISTA JA VAHINGOISTA

III – KESKEISET KÄYTTÖOHJEET

On ehdottoman tärkeää tarkistaa siirtovaunun ja erityisesti sen pyörien toimintakunto. Älä koskaan käytä laitetta, joka ei silmin nähten ole toimintakunnossa, erityisesti tämä koskee

pyöriä.

On välttämätöntä tarkistaa, että siirtovaunun kulkupalkki vastaa ennakoitua taakkaa.

Ennen kuin käsittelet vaunua, Tarkista, että se on kunnolla asennettu kulkupalkille.

Siirtäessäsi taakkaa sinun tulee Tarkistaa, että se ei ole vaarassa törmätä ympäristön esteisiin.

Siirtovaunun tulee olla pystysuorassa suhteessa taakkaan ja taakan tulee olla kunnolla tasapainotettu ennen siirtovaunun liikuttamista.

Ulkona käytettävät CORSO -siirtovaunut tulee suojata asianmukaisesti sään vaikutuksia vastaan.

Jos laite toimii epänormaali tavalla tai se pitää epäilyttävää ääntä kulkiessaan palkilla, käyttäjän tulee välittömästi pysäyttää laite ja ilmoittaa asiasta pätevälle henkilölle.

CORSO -vaunun asennus muuten kuin seuraamalla näitä käyttöohjeita tapahtuu täysin asentajan tai käyttäjän omalla vastuulla TRACTEL kieltäytyy kaikesta vastuusta muun kuin yhtiön valtuuttamien tahojen tai henkilöiden tekemien purku- tai muutostöiden aiheuttamista seurauksista, erityisesti tämä koskee alkuperäisosien korvaamista varaosilla, joita TRACTEL -verkosto ei ole hyväksynyt.

IV – TAKUU

CORSO -taljansiirtovaunumme on varustettu 12 kuukauden takuulla alkaen laitteen toimituspäivämäärästä TRACTELIN tehtailta.

Jos toimitus tehtaalta tapahtuu myöhemmin myyjästä riippumattomasta syystä, ero ei voi ylittää 3 kuukautta.

TRACTEL sitoutuu korvaamaan korvauksetta kaikki suunnittelusta, valmistuksesta tai materiaalista johtuvat haitat teknisen palvelumme tarkastuksen jälkeen. Kyseeseen voivat tulla korjaus tai vialliseksi havaitun tuotteen korvaaminen uudella huollon päätöksen mukaisesti. **AUTOMAATTISTA PALAUTUSTA EI HYVÄKSYTÄ.**

Takuu ei kata vahinkoja, jotka aiheutuvat

SISÄLTÖ

- I - Esipuhe
- II - Turvanormien ja kieltojen noudattaminen
- III - Keskeiset käyttöohjeet
- IV - Takuu
- V - Yleiset ohjeet
 - 1) Materiaalin vastaanotto
 - 2) Käyttöönotto
 - 2.1 Laitteen kokoaminen ja kiinnitys
 - 2.2 Taakan ripustus
 - 2.3 Tarkistukset ennen käyttöönottoa
 - 2.4 Liikkeiden kontrolli
- VI - Tekniset tiedot
 - 1) Toimintaperiaate
 - 2) Tärkeimmät osat
 - 3) Kilpi
 - 4) Turvalaitteet
- VII - Kunnossapito- ja tarkastustoimet
- VIII - Toimintahäiriöt
- IX - Tarkistukset ja turvamääräykset
- X - Huoltotarkistus- ja voitelutaulukko

I - ESIPUHE

Olet ostanut ostanut TRACTELIN CORSO -mallisen taljansiirtovaunun ja kiitämme Sinua valinnastasi.

Ennen kuin käytät tätä laitetta, turvallisen käytön kannalta on välttämätöntä tutustua näihin käyttöohjeisiin ja noudattaa niiden ohjeita ja suosituksia.

Nämä käyttöohjeet tulee säilyttää laitteen lähellä ja kaikkien käyttäjien on luettava ne ja ymmärrettävä niiden sisältö. Lisäkappaleita toimitetaan myyntiasistollemme tehtyä pyyntöä vastaan.

CORSO -vaunun käyttäjän tulee olla selvillä nostolaitteiden käyttöön liittyvistä turvallisuusmääräyksistä ennen laitteen käyttöä.

CORSO -vaunun kanssa voi tehdä hyvin suurta turvallisuutta vaativia toimenpiteitä. Tarkista, että kaikki henkilöt, joille uskot laitteen käytön, pystyvät täyttämään näiden operaatioiden vaatimat turvallisuusvaatimukset.

II – TURVANORMIEN JA KIELTOJEN NOUDATTAMINEN

CORSO -vaunuja ei missään tapauksessa saa käyttää henkilöiden nostamiseen. Näin ollen kenenkään ei tule nousta CORSO-siirtovaunusta taakkana riippuvan rakennelman sisään tai päälle.

Ottakaa meihin yhteyttä henkilöiden nostamisen ja muiden erikoiskäyttöjen takia.

CORSO -siirtovaunuja ei saa käyttää räjähdysriskissä ympäristössä.

ON KIELLETTYÄ:

- Laittaa CORSO -vaunua kaltevien tai hammastangolla varustettujen palkkien päälle
- Muuttaa laitteen ominaisuuksia ilman valmistajan etukäteen antamaa kirjallista suostumusta, erityisesti tämä koskee moottorin asentamista
- Asentaa laitetta sopimattomalle alustalle, joka voi vaurioittaa vaunun osia.
- Korjata vaunua käyttämällä varaosia, joita TRACTELIN ei ole hyväksynyt ja joissa ei ole sen viittettä
- Antaa vaunua epäpätevän tai näitä käyttöohjeita tuntemattoman henkilön käyttöön
- Nostaa vaunussa ilmoitettua maksimikuormaa suurempaa taakkaa (huomaa, että vaunussa roikkuvan taakan törmäykset ja töytäisy työskentelyalueen kiinteiden rakenteiden kanssa voivat aiheuttaa ylikuormitusta)
- Käyttää vaunua vetämään tai irrottamaan

INNEHÅLLSFÖRTECKNING

- I - Inledning
- II - Överensstämmelse med säkerhetsstandarder och förbud
- III - Viktiga driftanvisningar
- IV - Garanti
- V - Allmänna anvisningar
 - 1) Mottagning av utrustningen
 - 2) Installation
 - 2.1 Montering och förankring av utrustningen
 - 2.2 Förankring av lasten
 - 2.3 Inledande kontroller
 - 2.4 Rörelsekontroll
- VI - Tekniska uppgifter
 - 1) Funktionsprincip
 - 2) De viktigaste delens egenskaper
 - 3) Märkskylt
 - 4) Allmänna egenskaper
 - 5) Säkerhetsanordning
- VII - Underhålls- och kontrollmoment
- VIII - Felsökning
- IX - Inspektioner och säkerhetsbestämmelser
- X - Underhåll och smörjning

I. INLEDNING

Du har just köpt en kranvagn från TRACTEL av modellen CORSO. Tack för att du har valt vår utrustning.

Innan du använder utrustningen är det viktigt för driftsäkerheten, att du läser igenom denna bruksanvisning samt följer föreskrifterna och rekommendationerna.

Denna bruksanvisning ska förvaras i närheten av utrustningen. Alla användare måste läsa igenom och förstå bruksanvisningen. Extra exemplar kan tillhandahållas på begäran från vår försäljningsavdelning.

Den som använder CORSO-vagnen måste känna till gällande säkerhetsbestämmelser för utrustning av lyftanordningar innan utrustningen tas i bruk.

CORSO-vagnen kan användas för att utföra moment som kräver en garanterad stor säkerhet. Följaktligen måste ni se till att alla personer som ska manövrera utrustningen är i stånd att uppfylla de säkerhetskrav som är förenade med dessa moment.

II – ÖVERENSSTÄMMELSE MED SÄKERHETSSTANDARDER OCH FÖRBUD

CORSO-vagnarna får under inga omständigheter användas för att lyfta personer. Därför får ingen ställa sig på eller i en struktur som är upphängd i en CORSO-vagn.

Ta gärna kontakt med oss angående utrustning för lyft av personer eller andra särskilda tillämpningar.

CORSO-vagnarna är inte avsedda för användning i explosiva miljöer.

Det är förbjudet att

- montera CORSO-vagnen på sluttande balkar eller balkar utrustade med kuggstång,
- ändra utrustningens egenskaper utan skriftligt förhandsmedgivande från tillverkaren och i synnerhet att förse den med en motor,
- montera utrustningen på en olämplig konstruktion eftersom detta skulle kunna skada vagnens beståndsdelar,
- reparera utrustningen med reservdelar som inte listats och godkänts av TRACTEL,
- låta en obehörig person eller en person som inte tagit del av denna bruksanvisning, använda utrustningen,
- lyfta eller försöka lyfta en last som överstiger maxlasten som anges på vagnen (observera att oavsiktliga stötar eller krockar mellan den upphängda lasten

och fasta konstruktioner i arbetsområdet kan leda till överbelastning),

- använda vagnen för att rycka upp, frigöra eller dra en last sidledes,
- vidröra eller ändra komponenterna medan vagnen är i rörelse,
- avsiktligt försätta lasten i gungning,
- använda utrustningen under driftförhållanden eller i en omgivning som inte överensstämmer med dess egenskaper,
- förflytta eller avlägsna balkarnas ändlägesstopp,
- använda en vagn som är i dåligt skick (sliten eller deformationerad),
- använda en vagn i jordslingan vid svetsning,
- lyfta laster i manöverkättingen,
- demontera vagnens säkerhetsanordningar och använda utrustningen utan dessa anordningar,
- angöra vagnarna på balken med andra hjälpmedel än de som beskrivs i denna bruksanvisning,
- lyfta laster med vagnen på annat sätt än i lyftöglan,
- placera vagnen på en balk vars hållfasthet inte kontrollerats i förväg,
- parkera eller passera under en upphängd last eller förflytta lasten ovanför personer,
- förflytta en handmanövrerad vagn annat än genom att skjuta på eller dra lasten,
- förflytta en kedjedriven vagn annat än genom att använda manöverkättingen.

DET ÄR EXTREMT FARLIGT OCH STRIDER MOT ALL PRAXIS, ALLA DIREKTIV OCH BESTÄMMELSER ATT MED AVSIKT ÖVERBELASTA EN LYFTANORDNING. TILLVERKAREN KAN DÅ INTE HÅLLAS ANSVARIG I HÄNDELSE AV SKADOR PÅ MATERIEL ELLER PERSONER.

III – VIKTIGA DRIFTANVISNINGAR

Det är absolut nödvändigt att regelbundet kontrollera vagnens funktion, i synnerhet ska löptrissornas skick kontrolleras. Använd aldrig utrustning som ser ut att vara i dåligt skick.

Det är absolut nödvändigt att försäkra sig om att traversbalken är kompatibel med planerad användning.

Innan vagnen manövreras måste du se till att den är rätt placerad på traversbalken.

Kontrollera att lasten inte riskerar att stöta till omgivande hinder när den förflyttas.

Vagnen måste vara lodrät i förhållande till lasten och lasten måste vara i jämvikt innan vagnen förflyttas.

CORSO-vagnar som används utomhus måste skyddas mot dåligt väder på ett lämpligt sätt.

I händelse av att utrustningen uppför sig onormalt eller misstänkta ljud uppfattas när vagnen förflyttas längs balken, måste användaren omedelbart stoppa utrustningen och varsko en behörig person.

Montering av CORSO-vagnen enligt ett förfarande som inte överensstämmer med denna bruksanvisning sker på användarens eller montörens fulla ansvar.

TRACTEL avsägar sig allt ansvar för följderna av att vagnen demonteras eller utrustningens egenskaper ändras av en organisation eller en person som inte auktoriserats av vårt företag, framför allt då originaldelar byts ut mot delar som inte godkänts av TRACTEL-nätverket.

IV - GARANTI

Det är 12 månaders garanti på våra kranvagnar CORSO räknat från datumet för leverans från TRACTEL-fabriker.

Om avsändandet från dessa fabriker försenas av en orsak som inte beror på säljaren, kan garantitiden förlängas högst tre månader.

TRACTEL åtar sig att kostnadsfritt avhjälpa konstruktionsfel, fabrikationsfel eller materialfel som har erkänts av vårt företag

För att vagnen ska fungera på rätt sätt är det dessutom absolut nödvändigt att regelbundet kontrollera traversbalkens skick och rengöra den vid behov för att undvika ansamlingar av fett eller damm.

VIII - FELSÖKNING

Om förflyttningsrörelsen sker ojämnt eller blockeras punktvis på traversbalken bör du

- kontrollera att det inte förekommer hinder på traversbalken,
- kontrollera att trissorna löper jämnt utan ryck,
- kontrollera att trissornas axlar inte är skadade,
- kontrollera att avståndjusteringen av vagnen är korrekt i förhållande till traversbalkens bredd,
- kontrollera att traverskranens böjradie inte understiger den använda vagnens

tekniska kapacitet,

- kontrollera att traverskranen inte är förvriden eller snodd på något ställe,
- kontrollera att ytan på traverskranens undre fläns är i gott skick.

IX – INSPEKTIONER OCH SÄKERHETSBESTÄMMELSER

Det är ligger på företagets ansvar att se till att de anställda som använder en CORSO-vagn följer arbetslagstiftningen om säker användning av lyftanordningar.

I Frankrike måste sådana anordningar inspekteras vid installationen och därefter ska periodiska inspektioner genomföras (förrordning av den 9 juni 1993).

Innan utrustningen används är det nödvändigt att kontrollera att alla säkerhetsanordningar finns på plats och fungerar normalt (avsnitt VI-5).

X – UNDERHÅLL OCH SMÖRJNING

Kontroller	Hyppighet	Kontrollansvarig
Allmän kontroll av vagnens skick	Dagligen	Operatör
Visuell kontroll av sidoplåtar och trissor (sprickor, deformationer)	Varje kvartal	Operatör
Visuell kontroll av slitage av trissor och manöverkättingens skick	Varje halvår	Operatör
Kontroll av traversbalkens skick	Varje halvår	Operatör
Allmän slitagekontroll av vagnens beståndsdelar	En gång per år	Kundtjänst

2.3 Inledande kontroller

- Kontrollera att vagnens alla beståndsdelar har monterats och dragits åt på rätt sätt.
- Kontrollera att vagnen löper lätt längs traversbalken.
- Kontrollera att vagnens lastkapacitet överstiger eller är lika med planerad maxlast.
- Kontrollera att profilen för den traversbalk som används är tillräcklig för att säkert klara av en påkänning motsvarande maxlasten.
- Kontrollera att manöverkättingen är rätt monterad och inte snodd.

2.4 Rörelsekontroll

CORSO-vagnen förflyttas längs traversbalken med hjälp av fyra löptrissor som är monterade på kullager.

De handmanövrerade CORSO-vagnarna förflyttas genom att man försiktigt skjuter på lasten (som inte får vidröra marken).

Förflyttningen måste ske jämnt utan plötsliga rörelser.

De kedjedrivna CORSO-vagnarna förflyttas genom att man manövrerar kättingen. Förflyttningen måste ske utan att lasten vidrör marken och utan plötsliga rörelser.

Det är absolut förbjudet att släpa en last placerad på marken med hjälp av vagnen.

Följande försiktighetsåtgärder bör vidtas vid manövrering av vagnens olika rörelser:

- Lasten får inte vidröra marken.
- Lasten får aldrig försättas i gunning.
- En kedjedriven kranvagns manöverkätting får inte kunna fastna i ett fast hinder.
- CORSO-vagnen får inte systematiskt stöta emot ändlägesstoppen på traversbalken.
- Traversbalkens böjradie ska vara kompatibel med egenskaperna för den vagn som används.

VI – TEKNISKA UPPGIFTER

1) Funktionsprincip

Den handmanövrerade eller den kedjedrivna kranvagnen CORSO är en lyftanordning. Den har utformats för att hänga upp en vinsch eller ett lyftblock och förflyttas längs en traversbalk med I- eller H-profil.

Förflyttningen sker med hjälp av fyra löptrissor monterade på kullager.

2) De viktigaste delenheter

Se sidorna 2 och 33

3) Märkskylt

CORSO-vagnarna får bara användas med en maxlast motsvarande den nominella last som anges på märkskylten. CORSO-vagnens livslängd är beroende av ett regelbundet underhåll enligt anvisningarna och rekommendationerna i denna bruksanvisning.

4) Säkerhetsanordningar

CORSO-vagnarna är utrustade med

- två klämskruvar som säkrar stelheten mellan sidoplåtarna och den gängade lyft- och justeringsstången (≤ 5 ton),
- fyra ändlägesstopp för att hindra urspårning,
- anordningar mot tippning som är svetsade på sidoplåtarnas insida,
- fyra löptrissor utrustade med kullager.

VII - UNDERHÅLLS- OCH KONTROLLMOMENT

Underhållet av CORSO-vagnen består i att kontrollera att den är i gott skick, rengöra den och låta en auktoriserad Tractel-reparatör genomföra periodiska inspektioner (minst en gång per år).

All försämring av vagnen, i synnerhet av lagren och sidoplåtarna, måste repareras av en auktoriserad reparatör innan ni kan fortsätta att använda vagnen.

efter undersökning av vår tekniska avdelning, genom att, efter eget gottfinnande, reparera eller ersätta den defekta produkten.

INGEN AUTOMATISK RETUR TILLÅTS.

Garantin täcker inte skador som uppstått på grund av felaktig användning, otillräckligt underhåll eller olyckor vid hanteringen av produkten. Den täcker inte normalt slitage, åldrande eller inverkan av oxidering.

Den omfattar inte heller färger eller ytbeläggning.

Garantin gäller endast för originaldelar från TRACTEL, inklusive kättingar, och utesluter alla andra delar.

Garantireparationer utförs i princip i tillverkarens eller dennes auktoriserade representants verkstäder. Detta garantiåtagande omfattar endast kostnaden för utbyte av delar och utnyttjad arbetskraft. Eventuella res- och logikostnader för TRACTEL-personal eller dennes auktoriserade representant, till och vid användarens anläggning samt kostnader för transport fram och tillbaka till tillverkarens eller dennes auktoriserade representants anläggning, ska bäras av garantiinnehavaren.

Delar som har bytts ut tillverkarens egendom och måste återlämnas till denne.

Reparations- eller ändringsarbeten som utförs av köparen, användaren eller en utomstående person som inte auktoriserats av TRACTEL leder till att garantin automatiskt upphör att gälla.

Reparation eller ersättning som sker under garantin leder inte till att den ursprungliga garantitiden förlängs. Denna garanti utesluter alla andra prestationer än de som fastställs ovan.

Verkställandet av denna garanti utesluter erkännandet av ansvar för skador av vilken typ den än må vara.

Garantins giltighet förutsätter att garantibeviset, vederbörligen undertecknat och daterat av tillverkaren, samt utrustningen i fråga kan visas upp. Vid behov eller i avsaknad av garantibevis ska motsvarande inköpskvitto kunna visas upp för TRACTEL-nätverket.

V – ALLMÄNNA ANVISNINGAR

1) Mottagande av utrustningen

Kranvagnarna CORSO levereras förpackade i kartong med invändig förpackning.

Gör en visuell inspektion av emballagets skick när utrustningen tas emot.

Gör gängse reservationer till transportören vid problem.

När vagnen har packats ska du kontrollera att den motsvarar er beställning och att alla delar ingår i leveransen.

a) Följande delar ska ingå för vagnarna (utom 10 och 20 ton):

- Två sidoplåtar utrustade med två löptrissor.
- En stång (med dubbel högergångning) för montering och avståndsjustering.
- En vev för justering av avståndet mellan vagnens sidoplåtar.
- Två spärrskruvar på stangen.
- Denna bruks- och underhållsanvisning.
- EG-försäkran om överensstämmelse

b) Följande delar ska ingå för 10 och 20 tons vagnarna:

- Två sidoplåtar utrustade med två löptrissor.
- En stång för montering och avståndsjustering med brickor och muttrar.

2) Installation

En vagns livslängd beror på hur den installeras. Det är absolut nödvändigt att noga läsa igenom denna bruksanvisning för att installera, använda och hålla ren er utrustning. All användning som strider mot våra anvisningar utgör en fara och frigör oss från ansvar som tillverkare.

Använd inte utrustningen förrän ni läst igenom och förstått denna bruksanvisning i sin helhet. Bruksanvisningen ska alltid förvaras i närheten av utrustningen, tillgänglig för operatören och underhållsansvarig person.

Följ och se till att andra följer säkerhetsreglerna.

2.1 Montering och förankring av utrustningen

a) Vagnar för 250 till 5000 kg

OBSERVERA:

Innan CORSO-vagnen monteras på en traversbalk måste en behörig person göra en hållfasthetsberäkning för de material som balken är gjord av.

Om CORSO-vagnen måste monteras på en för operatören farlig plats, måste säkerhetsåtgärderna som fastställs i arbetslagstiftningen vidtas för att utesluta alla okontrollerade risker i detta moment.

CORSO-vagnar (upp till 2 ton) levereras i form av en byggsats som standard. Innan de monteras på traversbalken ska delenheter fogas samman på följande sätt:

- Håll de två sidoplåtarna på vardera sida om stången och kontrollera att skruvgångarna och sidoplåtarna matchar varandra.
- Roter stången kontinuerligt för att föra in den på ömse sidor i sidoplåtarnas skruvgångar.
- Montera justeringsveven när den gängade stången är tillräckligt åtskruvad i sidoplåtarna, på stångens ände (på sidan med dubbelt genomborring).
- Vrid veven tills avståndet mellan löptrissorna matchar traversbalkens bredd.

WARNING:

Spelet mellan trissans fläns och spetsen på traversbalkens undre fläns får inte överstiga 4 mm för en lastkapacitet upp till 2 ton, och 5 mm för tyngre laster.

- Om justeringen har genomförts på rätt sätt ska den ovala delen av lyftögla vara riktad nedåt för att senare kunna ta emot lyftblockets lyftkrok.
- Placera kopparbrickan i varje hål för att

skydda gängningen och dra åt de två säkerhetsskruvarna på stången.

- Ta bort justeringsveven.

Montera vagnen på traversbalken.

När CORSO-vagnen har fogats samman på det sätt som beskrivs ovan kan den passas in på en av traversbalkens ändar.

Glöm inte bort att i så fall sätta på eller sätta tillbaka traversbalkens ändlägesstopp när vagnen har inpassats.

Gör på följande sätt om traversbalkens konstruktion gör att det är omöjligt att inpassa vagnen på änden:

- Håll den förmonterade vagnen under traversbalken. Avståndet mellan trissorna måste vara tillräckligt stort för att kunna placera vagnen på balken.
- Placera två trissor på en av de två sidoplåtarna i beröring med traversbalkens undre fläns.
- Placera de två trissorna på motsatt sidoplåt i beröring med traversbalken och vrid justeringsveven för att föra de två sidoplåtarna närmare varandra och låta de fyra trissorna stödja mot balkens undre fläns.
- Justera avståndet mellan trissorna såsom det anges ovan.
- Dra åt säkerhetsskruven på balken för att göra konstruktionen orörlig.
- Ta bort justeringsveven.

Om det rör sig om den kedjedriven CORSO-vagn ska du

- kontrollera att manöverkättingen är rätt placerad på manövrerratten (svetsning på länkarna utåtriktade i förhållande till manövrerrattens axel),
- kontrollera att manöverkättingen inte är snodd.

När CORSO-vagnen har placerats på traversbalken är det nödvändigt att UTAN LAST kontrollera att den löper lätt längs hela balken.

b) Vagnar för 10 och 20 ton

OBSERVERA:

Innan CORSO-vagnen monteras på en traversbalk måste en behörig person göra en hållfasthetsberäkning för de material som balken är gjord av.

Om CORSO-vagnen måste monteras på en för operatören farlig plats, måste säkerhetsåtgärderna som fastställs i arbetslagstiftningen vidtas för att utesluta alla okontrollerade risker i detta moment.

Stora monteringsmöjligheter på balkar med I- eller H-profil.

- 10 tons bärförmåga: 125 - 320 mm bred balk.
- 20 tons bärförmåga: 136 - 320 mm bred balk.

WARNING:

Spelet mellan trissans fläns och spetsen på traversbalkens undre fläns får inte överstiga 5 mm.

Handmanövrerad Corso-kranvagn

1. Ta bort säkerhetsstiften och sedan fästmuttrarna på vardera sida om fäststången.
2. Separera de två sidoplåtarna och ta tillvara distansbrickorna.
3. Placera de två sidoplåtarna på vardera sida om balken samtidigt som du sätter fäststången i borrhålet.
4. Sätt distansbrickorna på plats genom att skjuta in dem på fäststången. Börja med de tjockaste. Ta bort sidoplåtarna i tur och ordning och byt ut dem mot lämpliga distansbrickor tills du får bästa möjliga justering på balken och bärkraften är i mitten av kontaktområdet. Montören måste se till att löptrissornas kanter inte vidrör balkens mittsektion.
5. Fördela resten av distansbrickorna lika på fäststången från utsidan av sidoplåtarna

och sätt sedan dit muttrarna.

6. Dra åt fästmuttrarna och sätt i säkerhetsstiften.
7. Förflytta vagnen manuellt utan last. Vagnen ska röra sig friktionsfritt.

Kedjedriven Corso-kranvagn

1. Ta bort säkerhetsstiften och sedan fästmuttrarna på vardera sida om fäststången.
2. Separera de två sidoplåtarna och ta tillvara distansbrickorna.
3. Placera de två sidoplåtarna på vardera sida om balken och se till att manöverkättingen finns på rätt sida. Sätt fäststången på plats i spåret.
4. Sätt de identiska distansbrickorna på plats genom att skjuta in dem på axeln på vardera sida om säkerhetsklaffen inuti sidoplåtarna. Börja med de tjockaste. Ta bort sidoplåtarna och byt sedan ut dem i tur och ordning tills du får bästa möjliga justering av avståndet mellan löptrissorna på balken, och bärkraften är i mitten av kontaktområdet. Montören måste se till att löptrissornas kanter inte vidrör balkens mittsektion.
5. Fördela resten av distansbrickorna på fästaxeln på motsatt sida i förhållande till manöverkättingen och sätt på muttrarna.
6. Dra åt fästmuttrarna och sätt i säkerhetsstiften.

När CORSO-vagnen har placerats på traversbalken är det nödvändigt att UTAN LAST kontrollera att den löper lätt längs hela balken.

2.2 Förankring av lasten

Vinschen, lyftblocket eller annan last som är lämplig för användning med CORSO-vagnen måste förankras i vagnen med hjälp av lyftögla.

Laster får under inga omständigheter fästas vid andra delar av vagnen.